

# 参考資料

## I 統計データ

1	千葉県の人口の年次推移	1
2	高齢者人口の年次推移	2
3	死因順位別死亡者数の年次推移	3
4	高等学校卒業者（18歳人口の概数）の年次推移	4
5	大学進学率の年次推移	5
6	女性の家族関係別に見た有病率	6

## II 看護関係資料

1	千葉県就業看護職員数の年次推移	7
2	看護職の離職率の年次推移	8
3	千葉県内の看護学校養成所一覧	9
4	年度別課程別卒業状況及び県内就業率	10
5	「第7次千葉県看護職員需給見通し」について	11～13
6	協会事業（平成19年度～平成21年度）	14～17



# 高齢者人口の年次推移

各年4.1現在

	総人口	65歳以上	高齢化率
平成7年	5,809,283	635,553	10.9
8年	5,838,070	667,086	11.4
9年	5,869,219	700,299	11.9
10年	5,900,741	737,910	12.5
11年	5,932,855	770,719	13.0
12年	5,966,775	809,019	13.6
13年	5,999,286	854,116	14.2
14年	6,036,039	897,761	14.9
15年	6,069,120	942,221	15.5
16年	6,098,434	979,968	16.1
17年	6,113,661	1,021,842	16.7
18年	6,134,039	1,071,258	17.5
19年	6,160,519	1,128,466	18.3
20年	6,199,089	1,180,939	19.1
21年	6,239,145	1,238,878	19.9
22年	6,266,608	1,282,574	20.5

日本  
 1970(S45)高齢化社会  
 1994(H6)高齢社会  
 2007(H19)超高齢社会

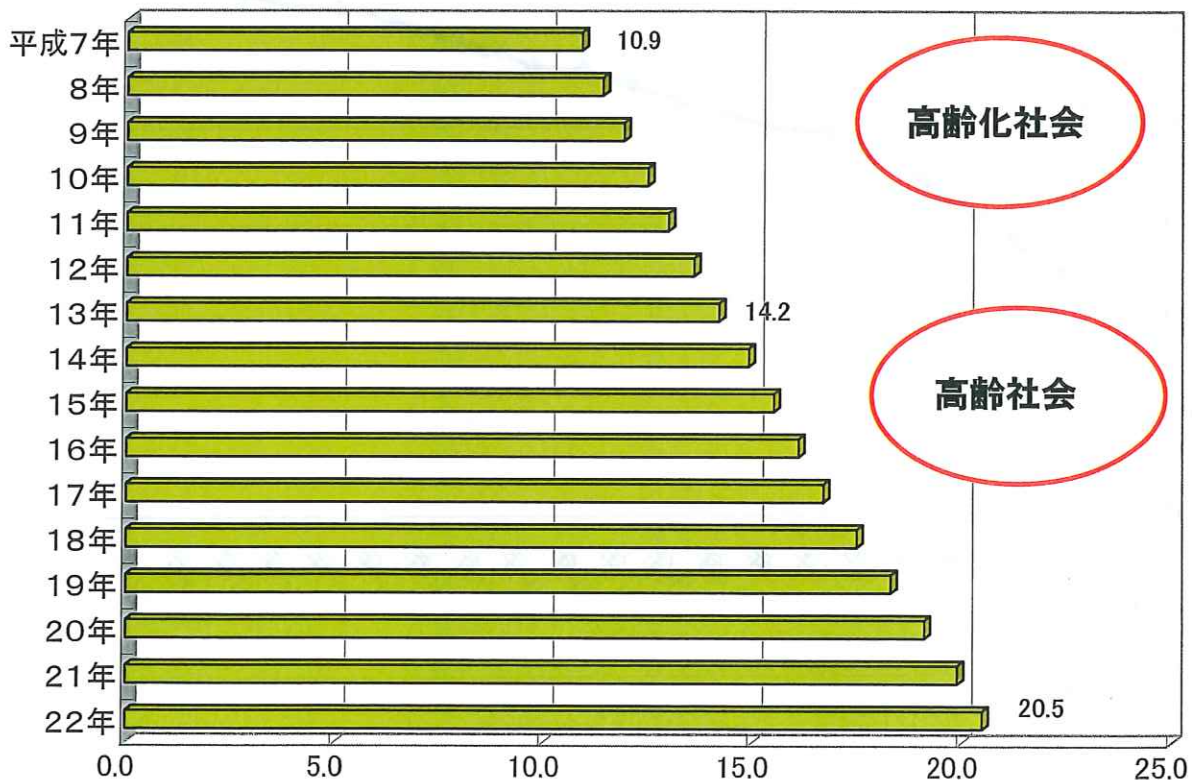
高齢化社会: 高齢化率7~14%  
 高齢社会: 高齢化率14%~21%  
 超高齢社会: 高齢化率21%以上

※1958(S31)国際連合の報告書で欧米先進国の水準を基礎

出典: 県統計課「千葉県年齢別・町丁字別人口」を基に作成。

人口は各市町村の報告に基づく登録人口または住民基本台帳登録人口。

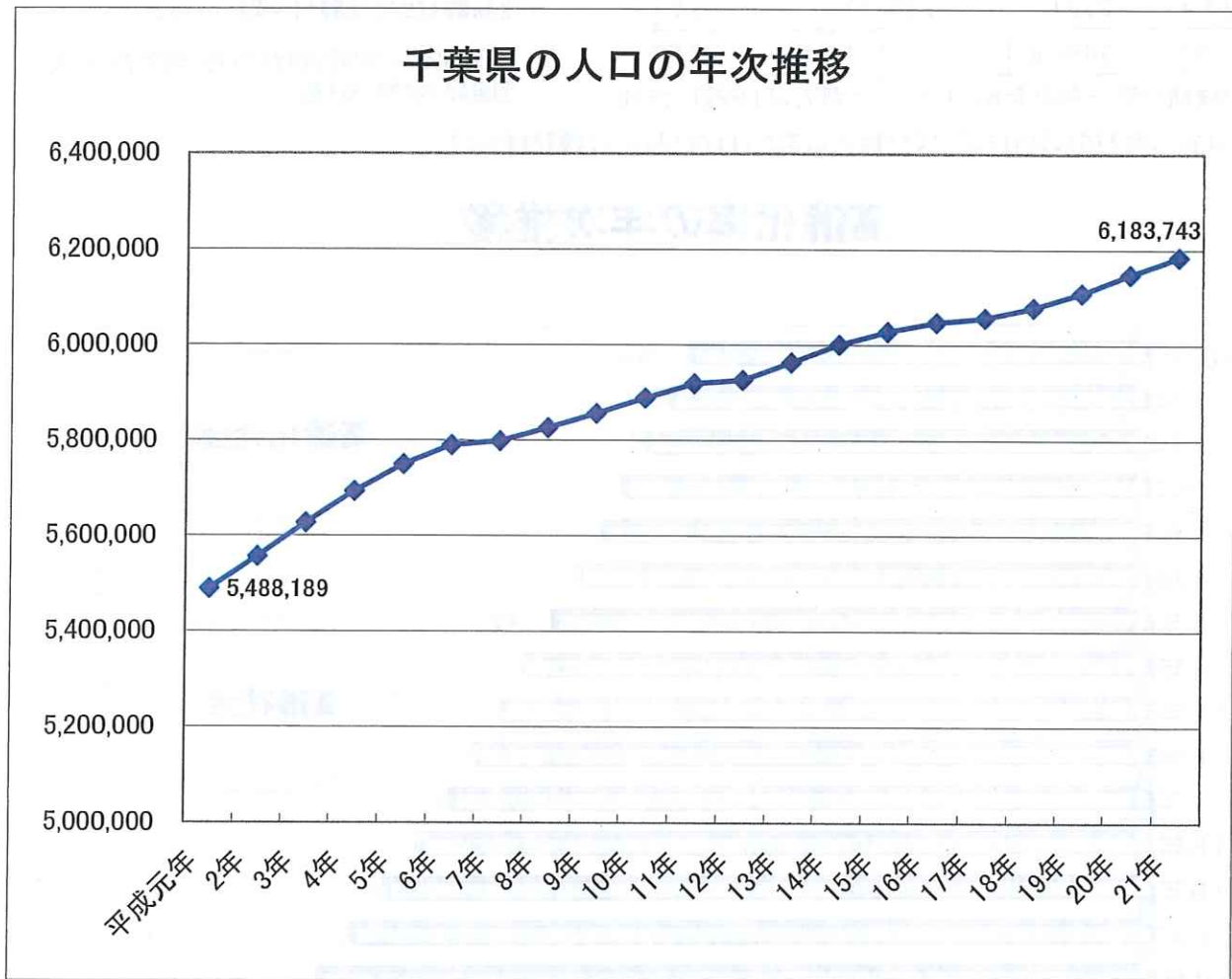
## 高齢化率の年次推移



## 千葉県の人口の年次推移

区分	人口	区分	人口	区分	人口
平成元年	5,488,189	8年	5,826,019	15年	6,028,315
2年	5,555,429	9年	5,855,963	16年	6,047,388
3年	5,626,119	10年	5,888,880	17年	6,056,462
4年	5,692,727	11年	5,919,031	18年	6,077,929
5年	5,748,919	12年	5,926,285	19年	6,108,809
6年	5,789,275	13年	5,963,514	20年	6,147,347
7年	5,797,782	14年	6,001,020	21年	6,183,743

出典：千葉県総合企画部統計課「県人口の推移」による

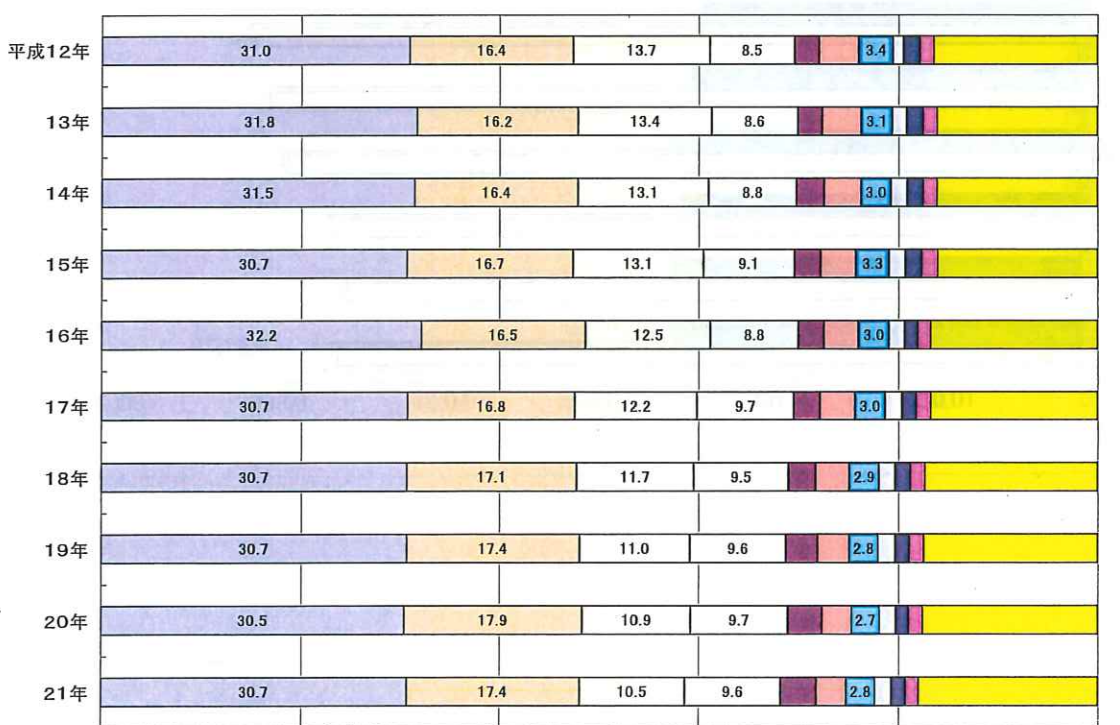
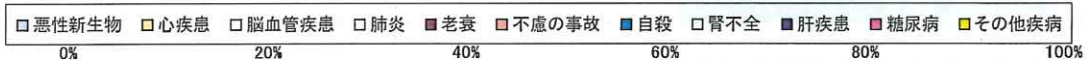


### 死因順位別死亡者数の年次推移

年	第1位	第2位	第3位	第4位	第5位	第6位	第7位	第8位	第9位	第10位		計
平成12年	悪性新生物	心疾患	脳血管疾患	肺炎	不慮の事故	自殺	老衰	腎不全	肝疾患	糖尿病	その他疾病	
	11,552	6,093	5,115	3,162	1,485	1,269	900	411	608	511	6,132	37,238
	31.0	16.4	13.7	8.5	4.0	3.4	2.4	1.1	1.6	1.4	16.5	100.0
13年	悪性新生物	心疾患	脳血管疾患	肺炎	不慮の事故	自殺	老衰	肝疾患	腎不全	糖尿病	その他疾病	
	12,016	6,135	5,048	3,249	1,480	1,160	916	615	549	521	6,121	37,810
	31.8	16.2	13.4	8.6	3.9	3.1	2.4	1.6	1.5	1.4	16.2	100.0
14年	悪性新生物	心疾患	脳血管疾患	肺炎	不慮の事故	自殺	老衰	腎不全	肝疾患	糖尿病	その他疾病	
	12,503	6,530	5,216	3,489	1,488	1,212	1,069	665	604	550	6,422	39,748
	31.5	16.4	13.1	8.8	3.7	3.0	2.7	1.7	1.5	1.4	16.2	100.0
15年	悪性新生物	心疾患	脳血管疾患	肺炎	不慮の事故	自殺	老衰	腎不全	肝疾患	糖尿病	その他疾病	
	12,476	6,776	5,327	3,690	1,413	1,326	1,060	683	657	638	6,533	40,579
	30.7	16.7	13.1	9.1	3.5	3.3	2.6	1.7	1.6	1.6	16.1	100.0
16年	悪性新生物	心疾患	脳血管疾患	肺炎	不慮の事故	自殺	老衰	腎不全	肝疾患	糖尿病	その他疾病	
	13,396	6,877	5,211	3,678	1,469	1,231	1,047	666	555	534	6,977	41,641
	32.2	16.5	12.5	8.8	3.5	3.0	2.5	1.6	1.3	1.3	16.8	100.0
17年	悪性新生物	心疾患	脳血管疾患	肺炎	不慮の事故	自殺	老衰	腎不全	糖尿病	肝疾患	その他疾病	
	13,519	7,394	5,372	4,266	1,549	1,318	1,135	736	632	603	7,397	44,021
	30.7	16.8	12.2	9.7	3.5	3.0	2.6	1.7	1.4	1.4	16.8	100.0
18年	悪性新生物	心疾患	脳血管疾患	肺炎	不慮の事故	自殺	老衰	腎不全	肝疾患	糖尿病	その他疾病	
	13,752	7,635	5,250	4,245	1,511	1,290	1,231	779	656	638	7,791	44,778
	30.7	17.1	11.7	9.5	3.4	2.9	2.7	1.7	1.5	1.4	17.4	100.0
19年	悪性新生物	心疾患	脳血管疾患	肺炎	不慮の事故	老衰	自殺	腎不全	肝疾患	糖尿病	その他疾病	
	13,981	7,934	5,016	4,377	1,460	1,409	1,294	803	629	617	7,953	45,473
	30.7	17.4	11.0	9.6	3.2	3.1	2.8	1.8	1.4	1.4	17.5	100.0
20年	悪性新生物	心疾患	脳血管疾患	肺炎	老衰	不慮の事故	自殺	腎不全	肝疾患	糖尿病	その他疾病	
	14,402	8,420	5,122	4,577	1,594	1,417	1,258	800	617	599	8,343	47,149
	30.5	17.9	10.9	9.7	3.4	3.0	2.7	1.7	1.3	1.3	17.7	100.0
21年	悪性新生物	心疾患	脳血管疾患	肺炎	老衰	不慮の事故	自殺	腎不全	肝疾患	糖尿病	その他疾病	
	14,699	8,344	5,034	4,595	1,664	1,451	1,326	812	668	632	8,594	47,819
	30.7	17.4	10.5	9.6	3.5	3.0	2.8	1.7	1.4	1.3	18.0	100.0

出典：人口動態調査による。

### 死因別死亡割合の年次推移

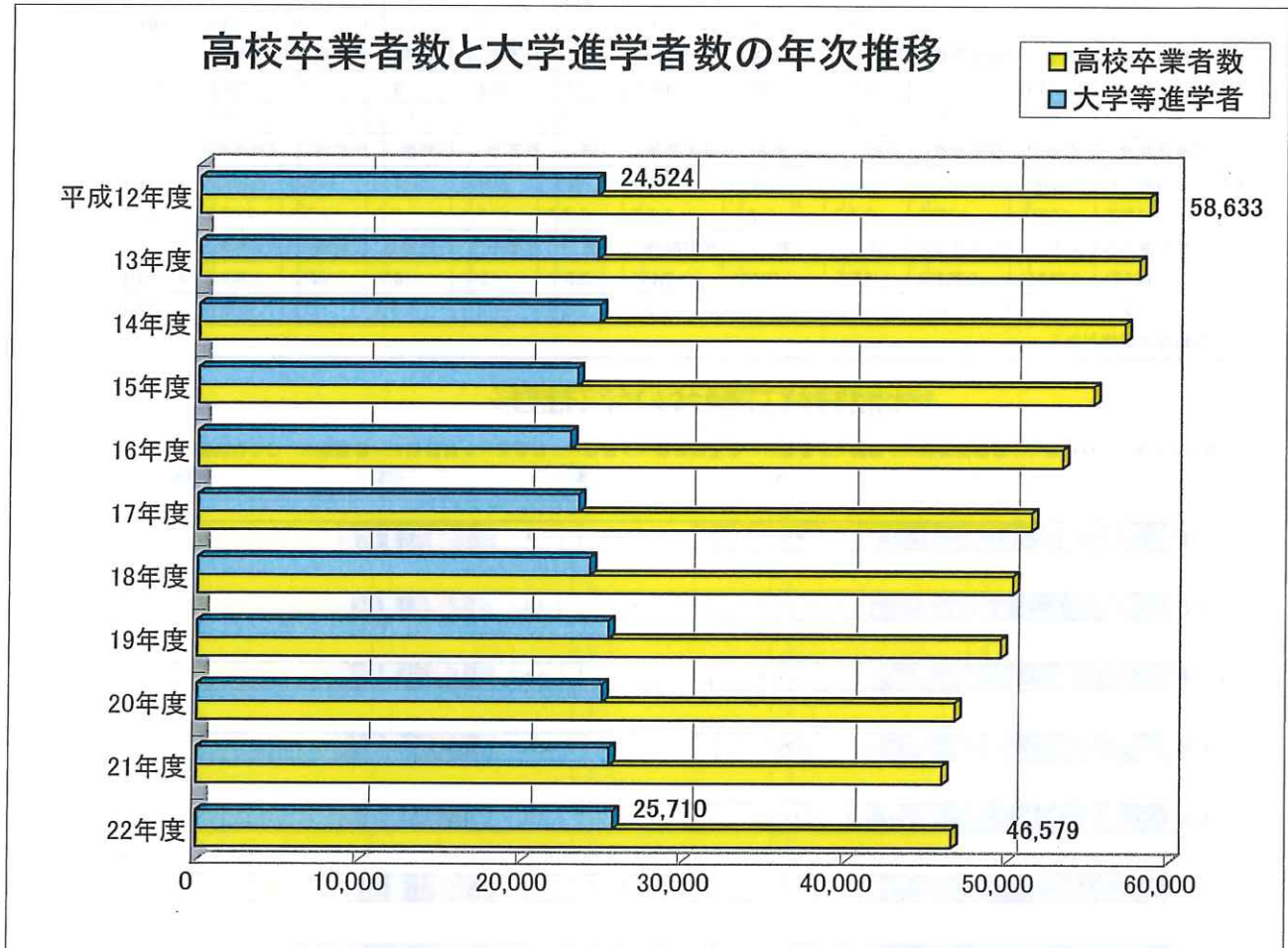


## 高校卒業者数(18歳人口の概数)の年次推移

年度	高校卒業者数	大学等進学者	大学等進学率
平成12年度	58,633	24,524	41.8
13年度	58,013	24,575	42.4
14年度	57,134	24,738	43.3
15年度	55,225	23,354	42.3
16年度	53,304	22,950	43.1
17年度	51,418	23,480	45.7
18年度	50,280	24,213	48.2
19年度	49,561	25,386	51.2
20年度	46,767	24,993	53.5
21年度	45,982	25,453	55.4
22年度	46,579	25,710	55.2

注) 大学等進学者数は、通信教育部を除く

出典: 学校基本調査(高等学校卒業後の状況調査)による。



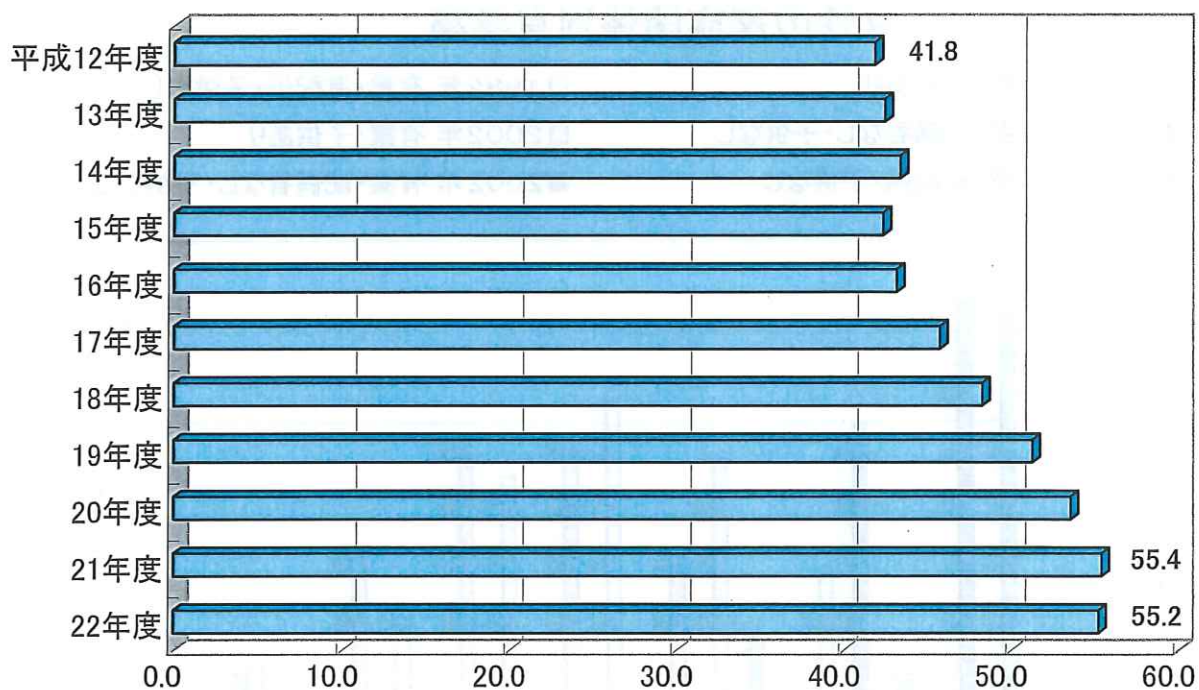
## 大学進学率の年次推移

年度	計	大学等進学者	大学等進学率
平成12年度	58,633	24,524	41.8
13年度	58,013	24,575	42.4
14年度	57,134	24,738	43.3
15年度	55,225	23,354	42.3
16年度	53,304	22,950	43.1
17年度	51,418	23,480	45.7
18年度	50,280	24,213	48.2
19年度	49,561	25,386	51.2
20年度	46,767	24,993	53.5
21年度	45,982	25,453	55.4
22年度	46,579	25,710	55.2

注) 大学等進学者数は、通信教育部を除く

出典: 学校基本調査(高等学校卒業後の状況調査)による。

## 大学等進学率の年次推移



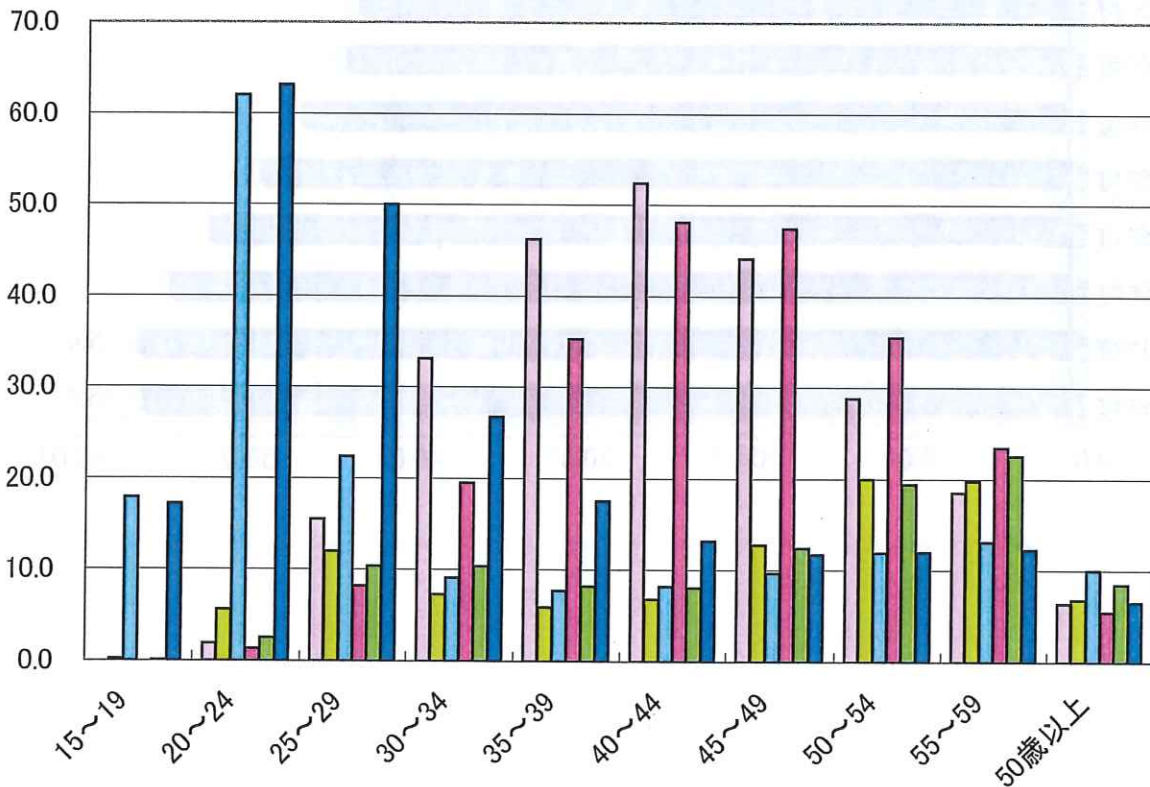
## 女性の家族関係別に見た有業率

	1982年			2002年		
	有業・子供あり	有業・有配偶・子供なし	有業・配偶者なし・子供なし	有業・子供あり	有業・有配偶・子供なし	有業・配偶者なし・子供なし
15～19	0.0	0.2	17.9	0.0	0.1	17.2
20～24	1.9	5.6	62.0	1.3	2.5	63.1
25～29	15.5	12.0	22.4	8.2	10.4	50.0
30～34	33.1	7.3	9.1	19.5	10.4	26.7
35～39	46.2	5.9	7.7	35.3	8.2	17.5
40～44	52.4	6.8	8.2	48.1	8.1	13.2
45～49	44.1	12.8	9.7	47.4	12.4	11.7
50～54	28.8	20.0	11.9	35.5	19.4	12.0
55～59	18.5	19.8	13.1	23.4	22.5	12.3
50歳以上	6.4	6.8	10.0	5.5	8.5	6.5

出典：総務省「就業構造基本調査」の有業率をベースにした武石恵美子しによる特別集計。  
 「独身(配偶者なし)」には未婚の他、離別・死別を含む。「子供あり」には配偶者なしと配偶者ありを含む。

### 女性の家族関係別有業率

- 1982年 有業・子供あり
- 1982年 有業・有配偶・子供なし
- 1982年 有業・配偶者なし・子供なし
- 2002年 有業・子供あり
- 2002年 有業・有配偶・子供なし
- 2002年 有業・配偶者なし・子供なし

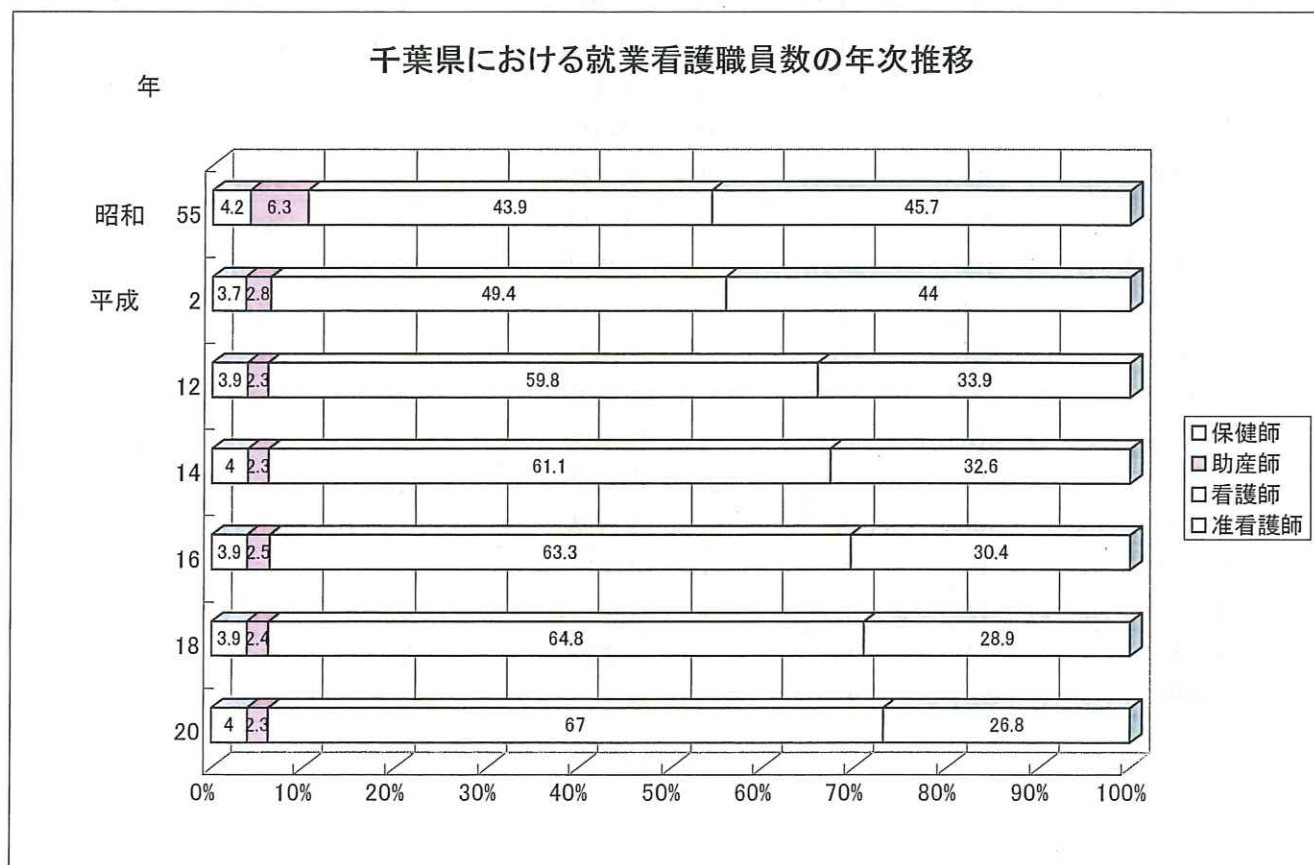
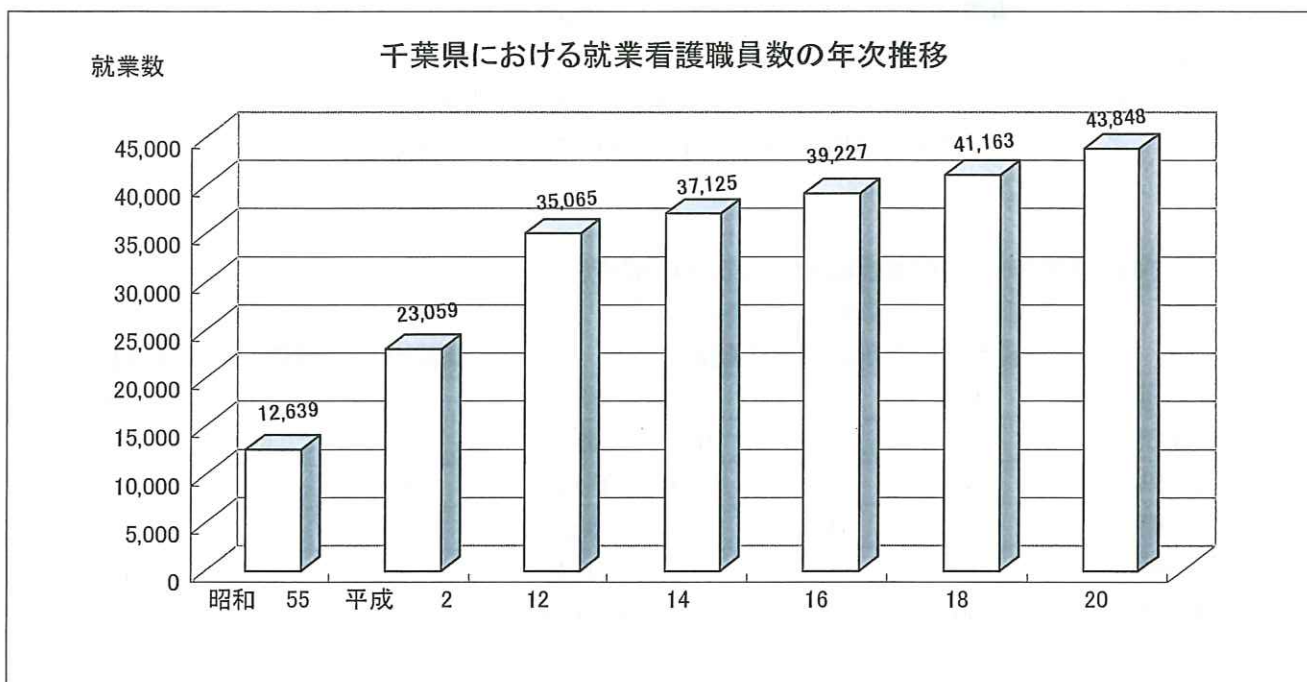




## 千葉県就業看護職員数の年次推移

年	実人員					割合				
	計	保健師	助産師	看護師	准看護師	計	保健師	助産師	看護師	准看護師
昭和 55	12,639	527	792	5,544	5,776	100.0	4.2	6.3	43.9	45.7
平成 2	23,059	864	648	11,402	10,145	100.0	3.7	2.8	49.4	44.0
12	35,065	1,385	806	20,986	11,888	100.0	3.9	2.3	59.8	33.9
14	37,125	1,482	864	22,672	12,107	100.0	4.0	2.3	61.1	32.6
16	39,227	1,513	965	24,842	11,907	100.0	3.9	2.5	63.3	30.4
18	41,163	1,606	1,007	26,656	11,894	100.0	3.9	2.4	64.8	28.9
20	43,848	1,743	992	29,373	11,740	100.0	4.0	2.3	67.0	26.8

出典：千葉県健康福祉部医療整備課資料による。



## 看護職の離職率の年次推移

### 1 県内の離職率の年次推移

		2005年調査	2006年調査	2008年調査	2009年調査
		n=58	n=97	n=113	n=81
常勤 看護職員	千葉県	14.6	13.4	13.1	13.7
	全国	12.1	12.3	12.6	11.9
新卒 看護職員	千葉県	—	10.4	11.1	7.6
	全国	9.3	9.3	9.2	8.9

- 注) 1. 出典：各年病院における看護職員需給状況調査による。  
2. 2005年調査は2004年度実績、2006年調査は2005年度実績

### 2 都道府県別 看護職員離職率(2009年調査)

	回答 病院数	常勤 看護職員	新卒 看護職員		回答 病院数	常勤 看護職員	新卒 看護職員
北海道	197	13.2	7.7	滋賀県	36	11.1	5.9
青森県	43	7.5	10.5	京都府	75	13.2	5.8
岩手県	34	6.6	2.1	大阪府	164	16.4	12.2
宮城県	44	10.2	8.2	兵庫県	140	15.5	13.5
秋田県	26	7.6	7.6	奈良県	28	13.4	11.1
山形県	30	6.9	5.5	和歌山県	28	10.2	4.6
福島県	48	7.5	7.0	鳥取県	22	7.9	8.0
茨城県	57	10.9	8.6	島根県	19	8.8	7.7
栃木県	45	10.8	11.3	岡山県	79	10.6	7.9
群馬県	41	9.3	6.8	広島県	77	10.6	8.3
埼玉県	94	13.0	10.0	山口県	41	10.4	7.1
千葉県	81	13.7	7.6	徳島県	30	7.4	6.1
東京都	183	15.7	10.0	香川県	40	8.2	10.3
神奈川県	105	14.7	8.7	愛媛県	45	9.1	10.6
新潟県	58	8.4	7.0	高知県	38	7.9	4.9
富山県	39	8.4	2.7	福岡県	146	13.3	10.8
石川県	36	7.1	4.3	佐賀県	24	9.0	9.3
福井県	21	7.0	5.1	長崎県	48	8.9	11.6
山梨県	22	11.5	12.4	熊本県	67	9.6	6.4
長野県	53	9.0	5.3	大分県	62	10.6	15.7
岐阜県	34	10.0	5.1	宮崎県	40	9.7	10.3
静岡県	62	10.6	5.1	鹿児島県	52	10.2	7.4
愛知県	92	12.6	8.0	沖縄県	31	15.6	11.5
三重県	41	9.8	4.3	計	2,803	11.9	8.9

## 千葉県内の看護学校養成所一覧

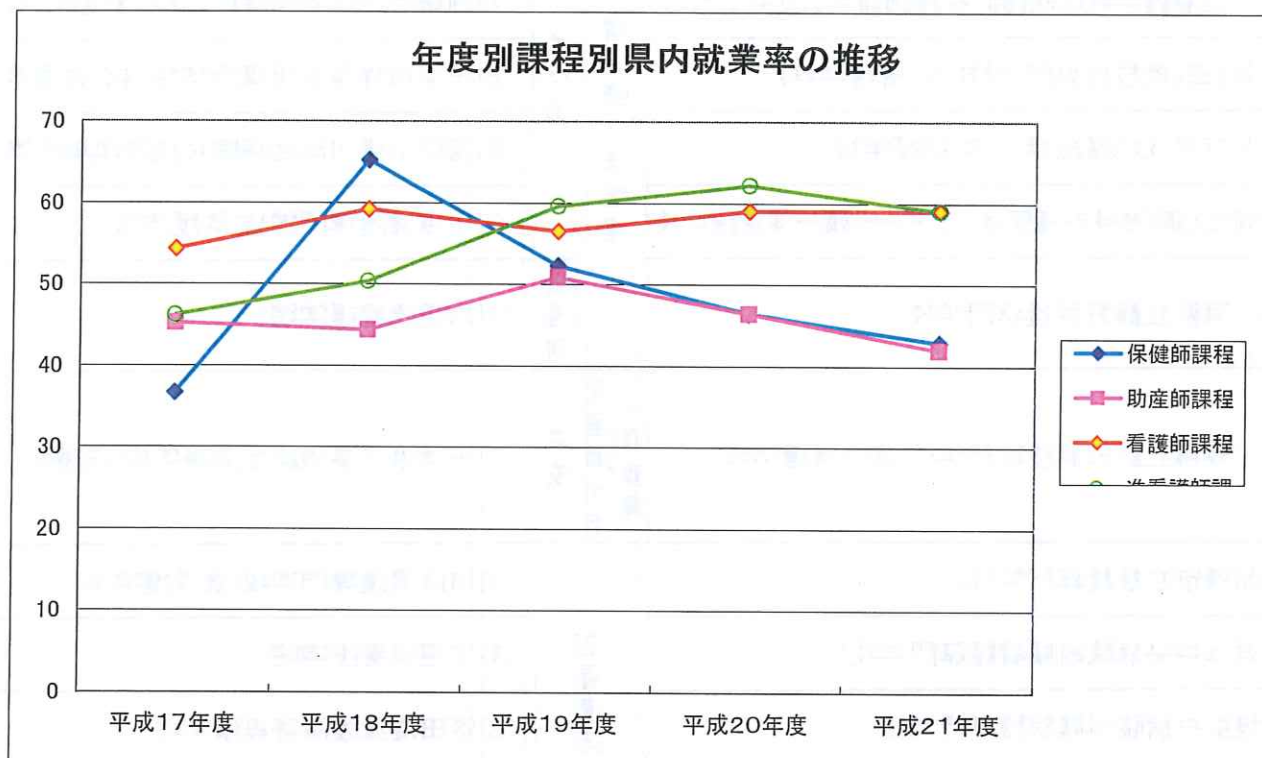
課程名	番号	学校・養成所名	課程名	番号	学校・養成所名	
助産師	1	亀田医療技術専門学校(助産学科)	看護師3年課程	20	慈恵柏看護専門学校	
	2	帝京平成看護短期大学(専攻科助産学専攻)		21	東邦大学佐倉看護専門学校	
	3	あびこ助産師専門学校		22	日本医科大学看護専門学校	
保・助・看	4	千葉大学看護学部(看護学科)		23	労働者健康福祉機構千葉労災看護専門学校	
	5	順天堂大学医療看護学部(看護学科)		24	川鉄千葉病院看護専門学校	
	6	帝京平成大学ヒューマンケア学部(看護学科)		25	三王看護専門学校	
	7	県立保健医療大学健康科学部(看護学科)		26	勤医会東葛看護専門学校(看護第1科)	
保・看	8	淑徳大学看護学部(看護学科)		27	社会保険船橋保健看護専門学校(看護学科)	
	9	三育学院大学看護学部		28	千葉市青葉看護専門学校(第1看護学科)	
	10	了徳寺大学健康科学部(看護学科)		14	千葉県立野田看護専門学校(第二看護学科)	
	11	二葉看護学院(保健師・看護師統合カリキュラム)		26	勤医会東葛看護専門学校(看護第2科)	
看護師3年課程	1	亀田医療技術専門学校(第1看護学科)	看護師2年課程	全日制	28	千葉市青葉看護専門学校(第2看護学科)
	2	帝京平成看護短期大学(看護学科)			29	国保小見川総合病院附属看護専門学校
	12	国立病院機構千葉医療センター附属千葉看護学校			30	市原看護専門学校(看護学科)
	13	千葉県立鶴舞看護専門学校	通信制	31	木更津看護学院	
	14	千葉県立野田看護専門学校(第一看護学科)		高校	32	千葉県立幕張総合高等学校(看護科)
	15	船橋市立看護専門学校	准看護師課程		30	市原看護専門学校(准看護学科)
	16	君津中央病院附属看護専門学校		31	木更津看護学院	
	17	旭中央病院附属看護専門学校		33	野田准看護高等専修学校	
	18	国保松戸市立病院附属看護専門学校		34	夷隅准看護師学校	
	19	成田赤十字看護専門学校		35	香取郡市医師会附属佐原准看護学校	

出典: 千葉県健康福祉部医療整備課医師・看護師確保推進室作成の平成23年度看護学生募集案内から抜粋

## 年度別課程別卒業状況及び県内就業率

年度	保健師課程		助産師課程		看護師課程		准看護師課程		合計		
	卒業数	県内	卒業数	県内	卒業数	県内	卒業数	県内	卒業数	県内	
人数	平成17年度	120	44	73	33	1,563	856	247	114	2,003	1,047
	平成18年度	66	43	72	32	1,506	891	191	96	1,835	1,062
	平成19年度	65	34	55	28	1,675	947	178	106	1,973	1,115
	平成20年度	56	26	56	26	1,777	1,049	180	112	2,069	1,213
	平成21年度	56	24	93	39	1,834	1,082	173	102	2,156	1,247
割合	平成17年度	6.0	36.7	3.7	45.2	78.0	54.8	12.3	46.2	100.0	52.3
	平成18年度	3.6	65.2	3.9	44.4	82.1	59.2	10.4	50.3	100.0	57.9
	平成19年度	3.3	52.3	2.8	50.9	84.9	56.5	9.0	59.6	100.0	56.5
	平成20年度	2.7	46.4	2.7	46.4	85.9	59.0	8.7	62.2	100.0	58.6
	平成21年度	2.6	42.9	4.3	41.9	85.1	59.0	8.0	59.0	100.0	57.8

出典：千葉県健康福祉部医療整備課作成資料



### 3 需要数の算出方法

施設・病棟部門等の充実、見直しの動向、研修体制や勤務環境の改善等による増員見込みを考慮して算出する。

- (1) 実態調査の看護職員配置計画数に基づいて5年間の需要数を算出し、病院の新規開設や育児休業等の代替職員の確保を見込み、推計した。
- (2) 新規施設数等は、近年の施設数の推移や増減率により推計した。

### 4 供給数の算出方法

- (1) 新卒就業者数… 県内養成所の新設・廃止等の予定を考慮した県内養成校の一学年定員を基に、看護師等学校養成所卒業生就業状況から算出した卒業率と県内就業率（今後の施策効果による改善を見込む）により推計した。  
県外からの新卒就業者数は、看護師等学校養成所卒業生就業状況を基に、新設病院の開設等に伴う流入増を見込んで推計した。
- (2) 再就業者数… 看護職員業務従事者届における就業期間1年未満の転職、再就業の状況から、年当初就業者に対する再就業率を算出し、定着対策等による退職率及び再就業率の低下を見込んで推計した。
- (3) 退職等による減少数… 年当初就業者に対する退職率を算出し、定着対策等による退職率の低下を見込んで推計した。

<参 考> 第7次看護職員需給見通し策定の経過

年 月	千 葉 県	厚生労働省
21年 7月		需給見通し算定の方針決定
21年 8月		都道府県へ通知
21年 10月	第1回看護のあり方に関する検討委員会 (実態調査実施内容等を決定)	
21年 10月 ～12月	医療機関等実態調査	
22年 2月	第2回看護のあり方に関する検討委員会 (厚生労働省への中間報告を決定) 厚生労働省へ中間報告提出	
22年 8月	厚生労働省によるヒアリング	都道府県に対するヒアリング
22年 11月	第3回看護のあり方に関する検討委員会 (厚生労働省への最終報告を決定) 厚生労働省へ最終報告提出	
22年 12月		第7次需給見通し決定 公表(12月21日)

## 「第7次千葉県看護職員需給見通し」について

本県では、看護職員確保対策のための基本的資料として、おおむね5年ごとに看護職員需給見通しを作成しています。

今回の需給見通しは、厚生労働省が定めた算定の方針に基づいて、平成23年から平成27年までの看護職員の需要と供給の見通しを推計したものであり、**平成23年において2,430.5人（常勤換算による。以下同じ）、平成27年において1,481.6人の供給不足が見込まれる結果**となりました。

本県では現在、看護学生に対する修学資金の貸付や看護師等が利用する病院内保育所の運営費に対する支援などの看護職員確保対策を実施しているところですが、今後、この見通しを踏まえるとともに、高齢化の進行等需給に関わる環境の変化にも配慮しながら、必要な看護職員の確保に向けた施策の実施に取り組んでまいります。

**※第7次千葉県看護職員需給見通し ⇒ 別紙のとおり**

### 1 算定の方針

厚生労働省が定めた算定の方針及び実態調査票により、病院や診療所など看護職員が勤務する機関に対する実態調査を行い、看護職員配置の現状及び今後の動向を踏まえて作成する。

(1) 需要数は、策定方針を踏まえた各医療機関の判断（5年間の配置計画）に基づき把握する。

なお、看護の質の向上や勤務環境の改善を加味し推計する。

(2) 供給数は新卒就業者数、再就業者数、退職者数等の現状及び今後の動向を踏まえて算定し、一定の政策効果を加味し推計する。

### 2 実態調査の内容

(1) 常勤・非常勤別の看護職員数、休業・休暇の取得状況、採用の状況、退職の状況

(2) 平成23年から平成27年の間の看護職員配置計画

(3) 看護職員確保に関する情報（退職理由、職場定着対策、再就業者の確保対策）

○実態調査実施状況

( )内は回収数

	第7次	(参考) 第6次 (平成17年策定)
実態調査 対象機関	計 4,769か所 (2,628か所)	計 1,277か所 (1,012か所)
	①病院：284 (261)	①病院：286 (278)
	②有床診療所：284 (147)	②有床診療所：301 (212)
	③無床診療所：3,391 (1,608)	③介護老人保健施設・ 介護老人福祉施設：304 (241)
	④介護老人保健施設・ 介護老人福祉施設：360 (287)	④訪問看護ステーション：175 (115)
	⑤訪問看護ステーション：192 (124)	⑤助産所：79 (34)
	⑥助産所：94 (44)	⑥市町村・保健所：93 (93)
	⑦市町村・保健所・ 地域包括支援センター：125 (118)	⑦看護師養成所：39 (39)
	⑧看護師養成所：39 (39)	※無床診療所：2,815 (1,789) (千葉県医師会調査)

(別紙)

## 第7次千葉県看護職員需給見通し

区 分	平成23年		平成24年		平成25年		平成26年		平成27年		
	実人員	常勤換算	実人員	常勤換算	実人員	常勤換算	実人員	常勤換算	実人員	常勤換算	
需 要 数	① 病 院	人	人	人	人	人	人	人	人	人	人
		32,101	30,014.5	33,536	31,186.9	34,950	32,325.1	36,017	33,130.6	36,900	33,756.6
		740	692.3	813	755.9	852	788.0	901	829.2	931	852.0
	② 診 療 所	8,925	6,801.0	9,188	6,902.7	9,456	7,002.4	9,704	7,083.1	9,954	7,159.9
		335	277.7	333	272.6	331	268.4	333	266.3	343	270.1
	i) 有床診療所	1,964	1,649.8	1,956	1,623.3	1,950	1,598.2	1,933	1,565.5	1,924	1,538.6
		300	251.9	297	246.5	295	242.3	296	239.8	301	240.6
	ii) 無床診療所	6,961	5,151.2	7,232	5,279.4	7,506	5,404.2	7,771	5,517.6	8,030	5,621.3
		35	25.8	36	26.1	36	26.1	37	26.5	42	29.5
	③ 助 産 所	97	88.9	99	91.0	103	94.6	109	100.2	112	102.8
		97	88.9	99	91.0	103	94.6	109	100.2	112	102.8
	④ 訪問看護ステーション	981	833.9	1,066	895.7	1,151	955.2	1,216	997.4	1,296	1,050.1
	⑤ 介護保険関係	5,686	4,861.0	5,940	5,032.7	6,190	5,200.6	6,437	5,359.7	6,690	5,522.0
		i) 介護療養型医療施設	389	361.9	389	361.9	389	361.9	389	361.9	389
	ii) 介護老人保健施設	1,741	1,480.3	1,822	1,530.2	1,898	1,575.4	1,970	1,615.3	2,043	1,655.1
iii) 介護老人福祉施設	1,067	896.1	1,143	959.8	1,204	1,011.5	1,265	1,062.7	1,327	1,114.5	
iv) 居 宅 サ ー ビ ス	2,282	1,940.0	2,384	2,002.2	2,490	2,066.9	2,602	2,133.9	2,720	2,203.6	
v) 地域包括支援センター	207	182.7	202	178.6	209	184.9	211	185.9	211	186.9	
⑥ 社会福祉施設、在宅サービス(④を除く)	537	456.1	583	489.3	602	499.9	620	508.6	639	517.2	
⑦ 看護師等学校養成所	637	636.1	659	657.8	627	625.8	625	623.8	624	622.8	
	71	70.1	76	74.4	71	69.2	70	68.2	70	68.2	
⑧ 保健所・市町村	2,264	1,696.9	2,272	1,630.3	2,283	1,643.7	2,291	1,652.1	2,298	1,662.5	
	108	26.7	108	26.7	108	26.7	108	26.7	108	26.7	
⑨ 事業所、研究機関等	587	498.9	594	498.6	600	498.3	607	498.0	614	497.7	
	0	0.0	0	0.0	0	0.0	0	0.0	0	0.0	
⑩ 上 記 の 計	51,815	45,887.3	53,937	47,385.0	55,962	48,845.6	57,626	49,953.5	59,127	50,891.6	
	1,351	1,155.7	1,429	1,220.6	1,465	1,246.9	1,521	1,290.6	1,564	1,319.8	
供 給 数	⑪ 年当初就業者数	47,362	42,060.6	49,266	43,456.8	51,276	44,942.6	53,276	46,401.1	55,372	47,934.0
		1,035	902.4	1,068	929.5	1,095	949.3	1,128	973.3	1,166	1,001.6
	⑫ 新卒就業者数	2,140	2,140.0	2,207	2,207.0	2,154	2,154.0	2,203	2,203.0	2,117	2,117.0
		81	81.0	70	70.0	70	70.0	70	70.0	66	66.0
	⑬ 再 就 業 者 数	5,968	4,846.0	6,109	4,960.5	6,256	5,079.9	6,446	5,234.2	6,645	5,395.7
124		96.9	130	101.7	136	106.0	142	110.9	149	116.5	
⑭ 退職等による減少数	6,204	5,589.8	6,306	5,681.7	6,410	5,775.4	6,553	5,904.3	6,700	6,036.7	
	172	150.8	173	151.9	173	152.0	174	152.6	175	153.7	
⑮ 年末就業者数(⑪+⑫+⑬-⑭)	49,266	43,456.8	51,276	44,942.6	53,276	46,401.1	55,372	47,934.0	57,434	49,410.0	
	1,068	929.5	1,095	949.3	1,128	973.3	1,166	1,001.6	1,206	1,030.4	
⑯ 差 引 計 (⑩-⑮)	2,549	2,430.5	2,661	2,442.4	2,686	2,444.5	2,254	2,019.5	1,693	1,481.6	
	283	226.2	334	271.3	337	273.6	355	289.0	358	289.4	
⑰ 充 足 率 (⑮/⑩)	95.1%	94.7%	95.1%	94.8%	95.2%	95.0%	96.1%	96.0%	97.1%	97.1%	
	79.1%	80.4%	76.6%	77.8%	77.0%	78.1%	76.7%	77.6%	77.1%	78.1%	

※1つの区分の中で集計欄が二段に分けられているものについては、上段は看護職員の合計、下段は助産師(再掲)の数。

## 看護協会事業（平成19年度～平成21年度）

### 1. 「看護の日」事業

年度	中央行事					地区部会行事			
	開催月日	開催会場	参加人数	参加延人数	協力員	開催月日	開催会場	参加延人数	協力員
平成19年度	5. 12	佐倉市民文化ホール 白井公民館	954	1,300	98	5. 12	17会場	5,183	335
平成20年度	5. 17	東金文化会館ホール 東金文化会館前広場	814	1,700	80	5. 17	10会場	4,707	135
平成21年度	5. 16	君津市民文化ホール " 前広場	642	1,465	110	5. 16	10会場	4,029	178

### 2. 看護職合同就職説明会

年度	開催時期	開催場所	参加者		就業者数	就業率
			求人施設	求職者数		
平成19年度	H19. 6. 3	幕張メッセ	104	278	—	—
	H19. 11. 10	看護会館	68	46	—	—
平成20年度	H20. 6. 14	幕張メッセ	132	246	—	—
平成21年度	H21. 7. 11	ペリエホール	100	105	27	25.7%
	H21. 10. 17	柏商工会議所	25	39	10	25.6%

### 3. ナースセンターにおける就業状況

年度	新規求人数	新規求職登録者数	就業者数
平成19年度	18,052	2,298	843
平成20年度	16,997	2,243	740
平成21年度	2,066	1,566	623

### 4. ふれあい看護体験

年度	実施期間	受入施設	実施施設	申込人数	参加人数
平成19年度	5. 8～8. 4	81	47	163	221
平成20年度	5. 9～7. 31	85	42	134	157
平成21年度	5. 12～8. 7	85	51	—	246

### 5. 看護の出前授業

年度	参加者数	学校数	学校名
平成19年度	318	3	栄市立栄中学校・市原市立八幡中学校・千葉市立星久喜中学校
平成20年度	1,020	5	市原市立千種中学校・八千代市立勝田台中学校・栄市立栄中学校・市川市立市川中学校・千葉市立都賀中学校
平成21年度	997	5	木更津市立祇園小学校・銚子市立第二中学校・千葉県立佐倉西高等学校・市川学園市川中学校・流山市立八木中学校



## 6. ふれあい看護体験の参加者年齢構成

年度	19歳以下	20歳代	30歳代	40歳代	50歳代	60歳以上	不明	計
平成19年度	186	19	9	1	4	2	0	221
(割合)	84.2	8.6	4.1	0.5	1.8	1.0	0.0	100.0
平成20年度	101	9	6	3	2	1	35	157
(割合)	64.3	5.7	3.8	1.9	1.3	0.6	22.3	100.0
平成21年度	198	26	11	6	4	1	0	246
(割合)	80.5	10.6	4.5	2.4	1.6	0.4	0.0	100.0

## 7. 「まちの保健室」の参加状況

年度	実 数				延 数			
	協会主催		地区部会主催		協会主催		地区部会主催	
	(株)三越	茂原77E	常設型	イベント型	(株)三越	茂原77E	常設型	イベント型
平成17年度	1,349	837	2,542	0	4,503	2,273	3,137	0
平成18年度	1,245	876	1,858	3,588	4,055	2,378	3,578	5,480
平成19年度	460	888	2,356	2,037	1,299	2,495	4,751	3,481
平成20年度	210	831	3,477	2,336	714	2,721	6,507	3,108
平成21年度	224	0	3,408	1,395	277	0	6,443	3,054

## 8. 看護職の各種研修会実施状況

	コース	延日数	定員	応募者数	応募率	参加者数	参加率
平成19年度	76	256	9,940	11,422	115%	10,183	102%
平成20年度	72	229	9,342	10,578	113%	9,254	99%
平成21年度	66	191	8,840	10,435	118%	9,166	104%

### 8-1. 新人看護職を対象とした研修会実施状況

	フレッシュセミナー		新人看護職員看護技術研修		新人看護職員教育担当者育成研修		プリセプター・プリセプターフォローアップ	
	開催日数	参加者数	開催日数	参加者数	開催日数	参加者数	開催日数	参加者数
平成19年度	6	909	—	—	1	87	4	483
平成20年度	6	946	12	35	5	60	2	360
平成21年度	6	915	12	38	4	49	4	458

注)新人看護職員看護技術研修は2コース。プリセプターとプリセプターフォローは各2コース、延数。

## 9. 千葉県知事への要望書(抜粋)

平成22年8月25日付け千葉県知事へ提出

### 1. 養成本力の強化と資質の向上について

#### (2) 看護基礎教育の充実と大学院教育の促進について

「改正保健師助産師看護師法」により、看護師国家試験の受験資格に大学が明記され、保健師・助産師の教育年限が1年以上に延長されました。今回の法改正の趣旨を踏まえ、社会の期待に応える看護職を養成することは喫緊の課題です。千葉県においては、県立保健医療大学において、従来より資質の高い看護職の養成が始まりましたが、看護職の役割拡大や専門性の向上に対応しうするためには、更なる看護基礎教育の充実に合わせて、保健師、助産師及び特定看護師(仮称)等の専門的教育機関としての大学院教育や、看護職の卒後研修期間(仮称看護研修センター)が必須のことと考えます。県立保毛に両大学において、これらの教育を早期に行えるよう。教員数の配置及び教育施設の整備について特段の財政措置を実施し、大学院設置の促進を図られたい。

## 10. 看護職再開発講習会の実施状況

	申込者数	修了者数	就業者数	就業率
平成19年度	50	45	42	93.3%
平成20年度	34	34	24	70.6%
平成21年度	28	27	23	85.2%

## 11. 求人相談・求職相談の実施状況

	新規求人数					就業者数				
	保	助	看	准	計	保	助	看	准	計
平成17年度	340	198	11,058	706	12,302	98	21	663	87	869
平成18年度	701	420	16,977	894	18,992	70	21	563	89	743
平成19年度	1,013	318	15,872	849	18,052	109	22	657	55	843
平成20年度	1,701	463	14,047	786	16,997	101	24	552	63	740
平成21年度	105	18	1,848	95	2,066	80	15	476	52	623

出典：平成18年度～平成22年度の5月通常総会資料

	新規求職者数				
	保	助	看	准	計
平成17年度	328	49	1,450	201	2,028
平成18年度	305	49	1,477	203	2,034
平成19年度	436	72	1,620	170	2,298
平成20年度	466	71	1,521	185	2,243
平成21年度	309	49	1,080	128	1,566

## 12. ワーク・ライフ・バランスの実践事例の要約

施設名	ワーク・ライフ・バランスの推進内容の要約
千葉大学医学部附属病院	人材育成・メンタルヘルス対策：「看護部教育・研修室」の設置・「コカサ」に沿った研修・メンタル支援
医療法人緑栄会 三愛記念病院	就学児童保育休職制度の導入：産休から子育て、育児休暇、就学後までの継続した子育て支援
医療法人社団有相会 最成病院	幸せの連鎖はゆとりある職場から：看護部長室のメールアドレス公開・多様な勤務形態の選択、キャリアアップ支援
医療法人社団創進会 みつわ台総合病院	看護部の個別面談と定期フォロー：看護部による個別面談・定期的な継続支援
千葉県千葉リハビリテーションセンター	管理者の意識改革と指導力強化：職場復帰者適応支援プログラム、活動方針に対話を、指導者の意識改革
社会保険船橋中央病院	中途採用者のサポート体制づくり：入職時アンケート・既卒者用マニュアルの作成・中途採用者の茶話会
船橋市立医療センター	リスクマネジメント体制とメンタル支援：リスクマネジメント体制の組織化・メンタル支援・リエゾンチームの院内回診
医療法人社団保健会東京湾岸リハビリテーション病院	看護業務の改善や保健会内研修：記録の統一化・看護方式の見直し・3病院による保健会内研修
島田台病院	子育て支援と多様な勤務形態：24時間対応の院内保育・短時間勤務体制の導入・家族ぐるみ院内イベント
医療法人思誠会 勝田台病院	職員ニーズに合わせた子育て支援：24時間365日院内保育・病児・学童保育・長期休暇中児童保育室利用
柏市立柏病院	雇用形態の見直し：「準夜勤」創設・勤務時間短縮・勤務日数短縮・夜勤手当の引き上げ
社会福祉法人聖隷福祉事業団 聖隷佐倉市民病院	働き続けられる職場環境づくり：短時間・短日勤務制度・就学までの夜勤・所定外労働の免除・3交代と2交代の選択制
財団法人日産厚生会 佐倉厚生園	キャリアアップ支援、多様な勤務形態の導入：目標管理・進学支援や資格取得支援・短縮勤務時間導入
成田赤十字病院	子育て支援、人材育成：院内保育での給食提供・ママさんパンフレットの作成・育児短時間勤務制度の導入
医療法人白百合会 大多喜病院	外房地域の看護職確保戦略：常勤短時間勤務制度・多様な勤務形態・准看護師の進学支援
医療法人社団東光会 茂原中央病院	職員のメンタル支援：臨床心理士によるメンタルサポート・医療安全管理者のインシデント集積・業務還元
国保直営総合病院 君津中央病院	新規採用者と中途採用者への支援：医師・看護師確保対策室の設置・新人調査・看護局と家族との連携
鋸南町国民健康保険 鋸南病院	看護師確保が困難な地域の取り組み：各種媒体を駆使した募集・短時間勤務制の導入・定年雇用制

## キャリア継続を目的とした研修会実施状況

番号	研修名	コース	開催日数	定員	参加者数		
					平成19年度	平成20年度	平成21年度
1	看護管理者 (ファーストレベル)	2	25	※	99	86	89
2	看護管理者 (セカンドレベル)	1	34	30	20	30	24
3	看護管理者 (ブレイン・マネージャー)	2	2	100	153	—	—
4	進学支援	1	4	20	16	20	15
5	医療安全管理者養成	1	7	60	—	75	86
6	訪問看護師養成講習会	1	33	40	11	15	—
7	eラーニング訪問看護師養成講習会	1	7	10	6	0	0
8	リスクマネージャー養成	1	5	100	85	—	—
9	介護支援専門員受験対策	1	2	50	28	—	—

注) 看護管理者(ファーストレベル)の定員は、平成19年度90名、20年度100名、21年度80名。

