

看護 ちば

2021.4.1
春号
Vol.137

特集

Withコロナ時代の新人教育！
～教育現場と臨床をつなぐ～

ごあいさつ

柔らかな春風に舞う花吹雪が目眩しい季節となりました。会員の皆様におかれましては、新規入職者や人事異動者等へのオリエンテーションや研修等で、華やかで活気のある中でもお忙しい毎日をお過ごしのことと思います。千葉県看護協会は、4月から看護職の仲間になられた皆様に心から歓迎申し上げます。

2020年は新型コロナウイルス感染症との対峙の一年でした。社会は混乱し、医療現場にも大きな影響が及びました。感染症の拡大・長期化により、2021年に入っても医療現場では極めて緊迫した状況が続いており、保健・医療・福祉・在宅等の最前線で活躍されている看護職に心から感謝し、敬意を表します。

私たち看護職は、看護ケアがこれまでどおりに提供できない無力感や苛立ち、看護師としての肯定感の低下等、負の影響を大きく受けました。しかし、一方で、自らも感染への不安や緊張を抱えながらも使命感をもって真摯にケアを提供している姿は、社会の看護に対する理解を広げ、看護の力や役割が改めて評価される機会となったことも確かな事実です。

Withコロナ時代の今、看護職の過酷な労働環境を少しでも改善し、会員の皆様の安全が確保された中で安心して働き続けられるよう、また、県民の皆様に必要な医療が適切に提供できるよう県行政・日本

看護協会等と連携し、看護職のおかれている環境を変えて行く政策の実現に向け活動して参ります。

また、2020年度は、看護の資質の向上を目的に実施している継続教育や看護研究学会・医療安全大会・「看護の日30周年・ナイチンゲール生誕200周年Nursing Nowキャンペーン」等の協会事業・理事会等の会議につきましても、新型コロナウイルス感染症の拡大による移動や接触の制限を受け、臨床の最前線で活躍されている皆様の安全を最優先し、対面を中止し、Webexによるオンラインに変更して実施して参りました。2021年度は、更にWeb環境・システムを整備し、会員の皆様が参加しやすい事業・研修を企画して参りますので、ご協力をお願い申し上げます。

2021年度 重点事業は、当協会の重要な課題としてこれまで取り組んできた事業を更に推進していくとともに、災害・感染などの健康危機管理を追加し、以下の4項目としました。

1. 2025年を見据えた看護職の定着・確保の推進
2. 質の高い看護の提供体制の構築・推進
3. 地域包括ケアにおける看護提供体制の構築・推進
4. 地域における健康危機管理体制の整備

今年度も皆様から様々なご意見をいただきながら、国・県の動向を視野に入れ、事業を推進して参りますので、ご支援・ご協力をお願い申し上げます。



公益社団法人千葉県看護協会

会長 寺口 恵子

CONTENTS

- | | | | | | |
|---|---|----|--------------------------------|----|------------------------------------|
| 2 | ごあいさつ | 9 | 看護の日
「新卒者等訪問看護師育成プログラム」のご案内 | 14 | ナースセンターだより |
| 3 | 特集 With コロナ時代の新人教育！
新型コロナウイルスワクチン講演会 | 10 | ヘルシーワークプレイス | 15 | 地区部会の紹介 |
| 6 | 活動報告／理事会報告 | 11 | 生涯教育研修等の申込み変更
ナースシップ | 16 | 定時総会・職能集会
ナースのえがお
クラブオフ／編集後記 |
| 7 | 教育部からのお知らせ
看護研究学会報告 | 12 | フィジカルアセスメント | | |
| 8 | 看護のビジョン | 13 | シリーズ 医療安全 | | |

Withコロナ時代の新人教育！

～ 教育現場と臨床をつなぐ ～

リアリティショックを一緒に乗り越えるために

新型コロナウイルス感染症対策のため、看護学生においては臨地実習が制限され、養成機関では臨地実習に代わり学内演習など国からの通知¹⁾をもとに、さまざまな代替え学習の工夫がなされました。しかし、学生は直接患者と接する機会が少なく、また、リアルな実践の場で患者や多職種との関係を築く看護師の関わりを見学したり、学びを得ることができずに新人看護職員として就業せざるを得ない状況となりました。このため、新人看護職員へのリアリティショックへの対策がこれまで以上に必要とされます。4月号では、「With コロナ時代の新人教育！」について、指導者の皆様方へヒントになるよう情報提供をします。

【新型コロナウイルス感染症時代における新人看護職の人材育成】

パネルディスカッションから

～ 令和3年1月28日施設等会員代表者会（Web開催90施設参加）～

看護師等学校養成所と医療機関から3人のパネリストにより、新人看護職の人材育成について提言がありました。

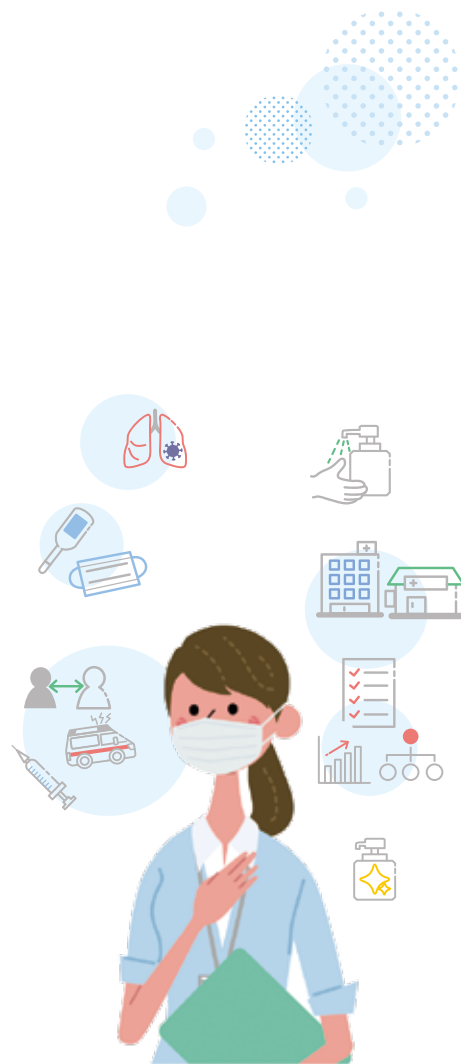
◆千葉県立保健医療大学健康科学部 学部長

石井 邦子 氏

国からの通知¹⁾をもとに、各領域に応じて模擬事例の看護計画立案、DVD教材の視聴と討議・ロールプレイ、ライブによる体験談聴取・質疑応答など工夫を凝らしながら実施。代替え方法による学生の看護実践能力の到達度について、教員からの手応えについて次のとおり発言がありました。

- ・知識面では基本的な知識の量、定着の程度、活用する力は例年を上回る
- ・技術面では対象の特性や反応に即した看護技術の提供は例年を下回る
- ・態度面ではモデルとなる現場看護職との接触が少なく例年を下回る

ウイズ/ポスト・コロナ社会における看護人材育成のキーポイントは、①経験至上主義からの脱却②オンラインの有効活用③ビフォー・コロナと比較しない④きめ細やかな個別サポートとしました。そして、臨床に向けては、経験不足からくる不安を受け止め最初は見学、その後先輩と一緒に実施するようお願いしたい、さらに卒業までにできなかったことを臨床へ伝え、卒業後も臨床側と協働しながら育成したいと締めくくりました。



◆千葉県看護学校協議会
千葉県立野田看護専門学校第二看護学科
准教授（兼）学科長

土井 恵子 氏

准看護師資格を有する2年課程を担当する立場から発言。紙上事例による看護展開、少人数によるグループワーク、シミュレーションによる看護実践、DVD等視聴覚教材の活用等により学内実習を重ねた。学生からは、患者のイメージがつきやすく勉強になった、先生が本当に患者に見えた、アセスメント力は確実にアップした等の声がきかれた。学内実習の限界は、現場の指導者・看護師と関わる経験が少ない、多職種の協働場面に立ち会えない、実際の患者に直接援助ができないことです。学生は、自ら学ぼうという意欲はあるものの経験不足や、コロナ禍で医療従事者になることの不安があります。このため、卒業前看護技術強化を導入し、看護過程の展開、看護技術等について6日間の強化授業を実践しました。レジリエンス（折れない心を育てる）として、臨床側へ向け、これまでとは違う背景を理解する、熱く看護を語り看護の魅力を伝える、新人を一人にしない、新人が見たり聴いたり感じたことを表現し語り合う機会を持つ等の提言がなされました。

◆船橋市立医療センター 教育担当看護師長

大木 千春 氏

救命救急センター、地域がん診療連携拠点・災害拠点病院である臨床側からの発言。令和2年度新人看護師研修では、感染対策の徹底により必要な研修を実施しました。現在の新人看護師の現状では、勤務後に図書室で自己学習、同じ部署の新人同士で学びを共有、リモート飲み会等をして頑張っています。令和3年度の新人看護師研修構築にあたり、国からの報告書²⁾³⁾を参考に、研修期間を長くし、看護技術の強化、コミュニケーション能力の獲得は例年より丁寧にする、臨床実習できた学生・できなかった学生の差の理解について留意することとしました。そして、令和3年度就職予定45名へ、①実際に実習できた日数②不安・心配事のアンケート調査を実施し、①では約50%、②では知識・技術不足、患者とのコミュニケーション等であったことから、「ポストコロナの新しい新人教育」を構築しました。具体的には先輩ナースとのシャドウイングを多く取り入れ、夜勤は1年間の中で独り立ちを目指す、また先輩ナースとの看護実践振り返りや経験談等を多く取り入れました。さらに、組織的な支援として、①未熟な新人看護師育成（育成期間の延長、丁寧な夜勤訓練）②各部署の受け入れ体制整備（コロナ禍の現状理解）、メンタル支援強化（相談しやすい環境、多職種連携）について提言がなされました。



令和2年度 千葉県看護協会看護職の定着確保動向調査結果 「新人看護職員対象」から

令和2年12月、会員施設の新人看護職員に対してウェブ調査を実施し791名の回答を得ました。例年の設問項目に、新型コロナウイルス感染症拡大に伴う影響に関する設問を加え、新型コロナウイルス感染症拡大に伴い困ったこと、苦勞していることの設問には、「ある」が623人（78.8%）と高い回答でした。（図1）

次に、その理由について聞いたところ、表1に示すように、ストレス発散ができないが最も多く、同僚との交流がない、感染がこわい、研修が十分に受けられないといった順でした。

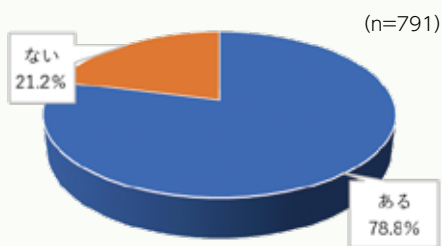


図1 新型コロナウイルス感染症拡大に伴い困ったこと・苦勞していることの有無

表1 困ったこと・苦勞していることの原因（複数回答、n=623）

理由	名	%
ストレス発散ができない	490	78.7
同僚との交流がない	391	62.8
感染がこわい	323	51.8
研修が十分に受けられない	282	45.3
指導が行き届いていないと思う	81	13.0
誹謗中傷や差別・偏見があった	39	6.3
家族から辞めるように言われる	6	1.0
その他	41	6.6

Withコロナ時代の新人教育とは

令和3年度に新人看護職員として就業する看護師等は、臨地実習が制限され、基礎教育の場では、さまざまな工夫をしながら代替え方法を取り看護職に必要な知識・技術が習得できるよう取り組んでいたことがわかりました。

このため、臨地実習の習得状況は、就職者それぞれに違いが生じていることを、指導者自身が理解を深め、指導に当たる必要があります。研修期間、夜勤の入る時期、メンタル面の支援強化など、Withコロナ時代の新人教育、そして令和2・3年度卒業生以外の在校生への影響も考えポストコロナ時代の新人教育について、一層、看護基礎教育と臨床との協働が重要といえます。

当協会においても、令和3年度の生涯教育研修計画では新人看護職員対象「フレッシュセミナー」や2年目対象「共に考えよう！2年目として～やりがいのある働き方～」について大幅な定員増を行い（これまでの1000人から2000人へ）、県内の新卒者や2年目を迎えた看護職同士が交流できる場を多くし、ウェブ上ではありますが元気になってもらえるよう企画をしましたので、是非申し込みをお願いします。

一方、コロナ禍の中で現場の対応に追われ疲弊している指導者層に対するサポートも重要であり、組織全体での支援が望まれます。以上、Withコロナ時代の新人教育を考える際に指導者の皆様へヒントとなるよう情報提供させていただきました。

1)令和2年6月1日付け 文科省・厚労省通知

「新型コロナウイルス感染症の発生に伴う医療関係職種等の各学校、養成所及び養成施設等の対応について」

2)日本看護系大学協議会高等教育行政対策委員会.2020年度看護系大学4年生の臨地実習科目(必修)の実施状況 調査結果報告書.2020

3)令和2年12月23日付け厚生労働省事務連絡通知別添:「令和3年度新人看護職員研修の実施にあたり留意していただきたい点」

Web開催

千葉県看護協会セミナー 令和3年2月17日

『新型コロナウイルスワクチン講演会』を開催



ワクチンの接種を受けたり接種業務に携わったりすることへの不安の声に応えるべく、医療従事者向けに全国の看護協会に先駆けて『新型コロナウイルスワクチン講演会』をリアルタイム配信にて開催しました。講演会はワクチンの最新の情報を発信する団体「COV-Navi」（こびナビ）との共催で開催し、当日はオンラインにて1,100人余りの医療従事者等が参加しました。

講師には千葉大学医学部附属病院感染症内科 医師 谷口俊文氏、座長には千葉大学医学部附属病院次世代医療構想センター 特任教授 吉村健佑氏をむかえ、ワクチンの仕組みや効果・接種後の副反応等について、アメリカでの臨床試験の結果など最新のデータを元にご講演いただきました。講演後は多くの質問が寄せられ、時間の許す限り先生方にご回答いただきました。

終了後アンケートでは、98.9%が『不安が解消した』『不安が少し解消した』、91.3%が『順番が来たらすぐにワクチンを接種する』と回答しました。

また、本講演会にはNHKによる取材が入り、ニュースウオッチ9にて放送されました。

◆新型コロナウイルスワクチンの最新の情報は『COV-Navi』(<https://covnavi.jp/>)をご活用ください。



谷口俊文氏



吉村健佑氏



NHKによる取材を受ける寺口会長



左から 内山理事、井上専務理事、渡辺理事

専務理事 井上 恵子

令和2年度の看護協会活動は、新型コロナウイルス感染症の対応で始まり、そして終わりました。感染者の急増と2度にわたる緊急事態宣言の発信など、医療現場や保健所等の地域の最前線で働く看護職の役割と活躍が大きく注目されました。

協会では、議決権行使書による定時総会の開催や、Webによる会議・研修の開催など事業の開催方法の変更、医療・看護に必須であるマスクや防護服などの医療・衛生材料不足への対応、連日のホームページによる最新情報の提供、ワクチンの最新情報に関するセミナー開催など、現状に即した事業を実施しました。そのような緊迫した日々の中、看護職の皆さんが様々な場所で危険を顧みず看護に専念している姿に、多くの方々から励まし・感謝の言葉と支援助物資等の寄付等が寄せられ、改めて看護職の尊さと人の温かさを感じたところです。

今後も求められる看護職として役割を果たすことができるように、看護職の定着・確保に努めるとともに、訪問看護や自治体等の地域を含む様々な場における活動のための知識・技術の習得の機会を提供してまいります。

常任理事 内山 弘子

教育部、看護研究、医療安全、看護の日を担当しています常任理事の内山です。令和2年度は新型コロナウイルス感染拡大防止のため、研修は85コース企画しましたが実施できず、再構築をし、28コース再編しました。看護管理研修につきましてはファーストレベル、セカンドレベルともに、やむを得ず中止としました。再構築後からWebによる研修に取り組み、教育部一同慣れない中、少しずつできることが増えてきました。

第39回看護研究学会の特別講演では、坂本すが先生に「ナースはゲームチェンジャー」をテーマに講演していただきました。バンクシーの描いた絵の遊んでいる子供の手にはスーパーマンではなくナースの人形が描かれています。ナースの仕事が今、世間に見えるようになってきたことにまつわる、深くとても心に響くお話でした。看護師としての誇りを再び呼び起こされましたが、参加者が少なかったのが大変残念でした。

まだまだ予断の許さない状況下なので、今後も環境に素早く対応できるようフレキシブルをモットーに心がけていきたいと思っています。

常任理事 渡辺 尚子

ナースセンター事業をはじめとする人材の定着・確保、訪問看護の推進、ちば訪問看護ステーション、広報などに関する事業を担当しております。新型コロナウイルス感染症の拡大に伴い様々な場所で看護職が必要とされており、「未就業看護職等再就業支援セミナー」を8月から毎月2回にわたり、PPE演習を含む感染対策（専門・認定看護師による）や医療安全、看護技術講習を開催しています。令和3年1月末時点では64名が参加し、就業相談推進アドバイザーの支援により26名が再就業しました。感染対策で大変な中、講師の方々そして派遣していただいた看護管理者の皆様へ大変感謝申し上げます。次年度も実施予定ですので今後ともご協力をよろしくお願いいたします。

また、令和3年度から5年間に渡る、第5次看護職定着・確保推進計画を策定しました。2025年への超高齢化社会に向け、看護人材の定着・確保は重要課題であり、会員の皆様へは「看護ちば」や総会の場等でお知らせしていきます。なお、「看護ちば」は1月号からリニューアルし皆様へお届けしました。

今後も、ホームページと共に有益な情報提供に取り組んでまいりますので、感想等がありましたらどうぞお寄せください。

理事会報告

【第6回】令和3年2月18日（木）16時00分～18時00分

出席者 理事16名 監事3名 定数を満たしていることを確認

議事 第1号 議案 令和3年度事業計画（案）について

第2号 議案 令和3年度予算、資金調達・設備投資の見込み（案）について

第3号 議案 令和3年度における千葉県看護協会の運営（案）について

第4号 議案 令和3年度定時総会の招集（案）について

第5号 議案 令和2年度千葉県看護協会看護学生被表彰者の決定について

第6号 議案 千葉県看護協会職員就業規則の一部改正について

第7号 議案 千葉県看護協会非常勤職員（パートタイマー）就業規則の一部改正について

○承認された



令和3年度の生涯教育研修について

令和3年度の生涯教育研修は、これまでの対面型の研修のほかWeb配信研修等を取り入れ、全部で120研修を企画いたしました。また新規研修として下記の研修を企画いたしました。多くの方々のお申込みをお待ちしています。

教育部からの
お知らせ

教育研修

新規研修

研修番号	研修名
4	臨床現場で遭遇するアレルギー疾患の基礎知識
16	フィジカルアセスメントの基本を学ぼう① 検査データの読み方・活かし方
17	フィジカルアセスメントの基本を学ぼう② 意識障害のアセスメント
18	フィジカルアセスメントの基本を学ぼう③ 呼吸のアセスメント
19	フィジカルアセスメントの基本を学ぼう④ 循環のアセスメント
20	フィジカルアセスメントの基本を学ぼう⑤ 腹部症状のアセスメント
31	急性期から回復期へつなぐ皮膚排泄ケアの基本 ～スキン-ケアの基礎知識と褥瘡予防ケア～
33	地域における看取りを考える ～在宅・介護施設における看取り～
86	周手術期の看護 ～麻酔の機序と術後ケア～
87	基礎から学ぶ臨床推論～看護の臨床判断能力を高めるスキル～
89	地域保健を効果的に進めるための保健師研修 ～個々の事例への支援技術の向上を目指して～
95	看護師のクリニカルラダー（日本看護協会版）の理解と施設内教育への活用 【JNAオンデマンド活用研修（143）】

重要なお知らせ

- 令和3年度より研修の申込み・支払い方法が変更となります（詳しくはP11をご覧ください）。
- 受講料については、申込み時会員の方のみ会員価格で受講ができます。
- 会員手続き完了までにはお時間を要しますので、お早目に手続きをお願いいたします。
詳しくはホームページをご参照ください。
- 令和3年度生涯教育研修計画に掲載されている日程、内容、研修方法などは、状況により急遽変更することがありますのでご了承ください。

問い合わせ先 教育部 TEL 043-245-1980

報告

第39回

千葉県看護研究学会が開催されました

Web開催 令和3年2月22日(月)

「“生きる”を支えるー地域でつなぐ看護のカー」をテーマに第39回千葉県看護研究学会が開催されました。コロナ禍での初のWeb開催にもかかわらず130名の方が出席し、東京医療保健大学副学長坂本すが先生の特別講演「ナースはゲームチェンジャー」では看護職への熱いエールをいただくことができました。参加者からは「元気が出た」「コロナ禍で看護師の仕事が理解してもらえることはうれしい」等の声が聞かれました。また、演題発表者の方々も忙しい業務の間、準備をいただきありがとうございました。

令和3年度は秋に第40回看護研究学会開催を予定しています。生涯教育研修と合わせて、看護研究に積極的に取り組み、より多くの演題発表をお待ちしています。



これからの在宅医療を担う特定行為研修修了者の活動 — マネジメントは看護管理者の役割 —



社会医療法人社団さつき会
袖ヶ浦さつき台病院

副院長兼看護部長 **栗原 サキ子**



新型コロナウイルス感染症と向かい合い臨床現場の運営を余儀なくされる今日、ベストを追いかけ、時に妥協に終わることも多く経験します。

袖ヶ浦さつき台病院は、急性期の精神科病床、一般科病床、回復期リハビリテーション病床の409床をもち、人々の身体・精神両面の医療に急性期から回復期を経て在宅や介護施設へ向かうことを当院だけで可能としています。

患者の高齢化が進む現在、入院医療を受ける方々は、一般病床から回復期リハビリテーション病床を経由しての退院事例が多くなりました。また、在宅へは併設する訪問看護ステーションと連携し訪問診療や訪問看護により地域での支援を積極的に行っています。このような中で、チーム医療の強化へ向け、医療のキーパーソンは看護師という可視化を目指しています。しかし、病院で業務する看護師が地域に出向くことを、何をもって可能とするかは、看護師の看護レベルと人材の確保となります。

看護管理者として、キャリアを持つ看護師の専門性を強化しつつ医師のタスクシフトとタスクシェアを実施し、院内及び地域での人々に必要な医療への介入

と安心な日常生活の支援を目指しています。そのため、当院は、2016年に看護師特定行為研修の指定研修機関となり、現在、精神、血糖コントロール、栄養・水分管理区分の計8名が研修を修了し活動しています。

活動内容は、①一般病棟・回復期リハビリテーション病棟におけるコンサルテーション・薬剤の臨時投与、②心療内科外来で健康相談、③内科医師の診察前問診、④訪問看護師と同行訪問や単独訪問。診療報酬では、①認知症ケアチーム、②リエゾンケアチーム、③せん妄ハイリスク患者ケア、④栄養サポートチーム等、院内・地域両面での多様な活動となっています。研修修了者の活動のアンケートでは、看護部長・看護部長15名の「診療の補助として看護師が特定行為を行うことで医師の業務負担軽減となっているか」について、「思う60%・やや思う33%」（2019年8月）となりました。院長・副院長及び部長医師14名の「研修修了者が特定行為を行えることで地域医療の担い手になれると思うか」について、「思う31%・やや思う46%」（2019年4月）となっています。看護師が専門性を持ちさらに深められる支援をすることで看護師の能力開発と活動は無限大と確信しています。

私共は、変化する社会の中で看護管理者として、どうあるべきかを考え続け、新たな業務を担う特定看護師（当院呼称）の活動を実現しました。今後も、院内から地域全体へ向け可視化した看護管理を目指します。





2021年度の看護の日・看護週間は 5月9日(日)～5月15日(土)です

テーマ **看護の心をみんなの心に** —地域で輪となりつなげる看護—

第1部

「看護の日・看護週間」イベント

5/9(日)
14:00～16:00

日本看護協会が主催する「[看護の日・看護週間]イベント」をLIVE配信します。

第2部

ラッピングバスの運行
出前授業(敬愛学園高等学校)

5/12(水)

期間中、日本看護協会と連携して、「看護の日」のロゴマークなどをデザインしたラッピングバスを千葉県内で運行します。

看護の日のページはこちら



事業案内>県民の健康・福祉の推進>看護の日
(<https://www.cna.or.jp/about/people/health/>)

※事業等の詳細については、決まり次第当協会ホームページにてお知らせします。

『県民が集う「看護の日」』行事は県民の健康の向上に貢献することを目的として開催してきましたが、今後の人口減少を踏まえ現在と同程度の看護職を確保するために、2021年度からは若年層を対象に人材の確保・定着を目的とした事業も開催することいたしました。

合わせて今年度も「Nursing Now キャンペーン」※1に賛同した事業を実施します。

※1 Nursing Now キャンペーンは2021年6月末まで世界各地で展開されます



看護の力で健康な社会を！



新卒者等訪問看護師育成プログラム のご案内

千葉県看護協会では、県内の訪問看護ステーションに就業した新卒者等の看護師が、自立した訪問看護師として活動することができるよう育成支援を行っております。

対象 県内の訪問看護ステーションに就業した新卒看護師およびチャレンジ看護師
(チャレンジ看護師とは、看護業務の実践から離れており、再就業したものをいう)

支援内容 定期的なカンファレンスの開催、シミュレーター貸出、実務研修の企画等

当協会のホームページよりダウンロードできます



事業案内>訪問看護の推進
(<https://www.cna.or.jp/about/visit/>)

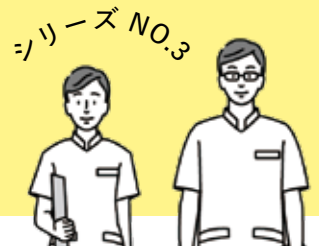
問い合わせ先 事業第一課 TEL 043-245-0025



ヘルシーワークプレイス・働き方改革

健康で安全な職場の実現を目指して

～看護職が生涯を通じて健康に働きつづけるために～



健康で安全な職場を実現するための5つのステップを紹介します。
実現に向けて、一步を踏み出してみませんか？

STEP1

どんな職場にしたいのか。
自分たちが目指すヘルシーワークプレイスを明確化し、共有しよう！

STEP2

職場の実態を把握し、課題を明確化しよう！

STEP3

課題解決のためのアクションプランを作ろう！

STEP4

組織全体、看護管理者、看護職一人ひとりが行動(協働)しよう！

STEP5

取り組みを評価し、PDCAサイクルで次の行動に活かそう！

STEP 1 取り組みの意思決定と体制づくり

- 1) 「ヘルシーワークプレイス」取り組み推進の組織決定(意思統一)
- 2) 取り組み推進の体制づくりと推進チームの公表
組織や管理者のトップが、ヘルシーワークプレイス(健康で安全な職場)を目指し、職員の健康と安全を守ることを宣言します。ヘルシーワークプレイスの取り組みが、組織の事業戦略の一部であることを明確に示しましょう。さらに、取り組み推進をなう推進チームを任命し、公表します。

STEP 2 職場の実態を把握し、課題を明確化しよう！

- 1) 既存データの確認・分析(現状把握、データの収集・分析)
- 2) アンケート・ヒアリングの実施(分析結果のフィードバック)
既存の各種データを使って、職場の実情を把握します。不足する情報やデータがあれば、追加の調査やアンケート、職員ヒアリングなどを実施します。とくにヒアリングは、職員に対して組織の取り組みの姿勢を伝え、参画と協力を求める機会になります。これらの分析から、組織が抱えている課題を明らかにしていきます。

STEP 3 課題解決のためのアクションプランを作ろう！

- 1) 課題の抽出
- 2) 課題の優先順位づけ、取り組み課題の決定

- 3) ゴール(数値目標)の設定(整備・見直し・強化)

- 4) 対策の立案とスケジュールの策定

「ヘルシーワークプレイス(健康で安全な職場)」に向けた計画(アクションプラン)を策定します。アクションプランは組織のミッション(使命)・ビジョン(目標)・バリュー(あり方・価値観)を踏まえたものとし、そのことを周知徹底することが重要です。

STEP 4 組織全体、看護管理者、看護職一人ひとりが行動(協働)しよう！

- 1) 対策の実施、実施後の新たな問題への対応、継続的な意識改革への働きかけ、教育の提供など
- 2) 試行を実施(必要に応じて)

いよいよ「対策の実施」です。一挙に組織・施設全体で実施することもできますが、まずは一部の部門や部署で試行的に導入し、問題が見つければ修正しながら、段階的に全体に広げること着実に進めることができます。

STEP 5 取り組みを評価し、PDCAサイクルで次の行動に活かそう！

- 1) 定期的な対策の評価、評価結果のフィードバック
- 2) 定期的な対策の改善・修正

定期的な対策の評価と、評価結果のフィードバックを行います。さらに、新たな課題の発見と対策の改善・修正を通じてPDCAサイクルを回し、次の取り組みのステップにつなげます。

キャンペーンコラム

「ヘルシーワークプレイス」の輪を広げよう

—日本看護協会ヘルシーワークプレイスコラムから—

日本看護協会はホームページ特設サイト内で、ヘルシーワークプレイスについてのコラムを連載しています。第14回では国として初めて行われた看護職等が受ける暴力・ハラスメントについての実態調査を取り上げ、健康で安全な職場づくりの重要性について言及しています。こちらも是非ご覧ください。「ヘルシーワークプレイス 日本看護協会」で検索または https://www.nurse.or.jp/nursing/shuroanzen/healthy_work_place/

※「労働安全衛生ガイドライン」(発行:日本看護協会)より抜粋(千葉県看護協会のホームページから冊子PDFのダウンロードができます。トップの「事業案内」→「ヘルシーワークプレイスの推進」からご活用下さい。



今回は、ヘルシーワークプレイスの取組宣言施設を紹介します。

令和3年度(2021)から 生涯教育研修等の申込みが変更になりました

アクセスは千葉県看護協会
ホームページから！

研修一覧検索 &
研修申込サイト



manaable

千葉県看護協会主催の生涯教育研修、講習会、セミナー、イベント等は、すべて、新研修システム『manaable (マナブル)』(<https://cna.manaable.com>)からの申込みとなります。

これまで利用していた『施設専用サイト』『会員専用サイト』からは申込みができなくなりますので、ご注意ください。手順をご確認のうえ、お早めに『manaable』にご登録ください。



『manaable』の登録・利用の手順 (会員の場合)

- ① 千葉県看護協会のホームページ等から『manaable』にアクセスする
- ② [新規登録] から、メールアドレス、会員番号、生年月日を入力する
- ③ ②で登録したメールアドレス宛に、本登録用のURLが送信される
- ④ メールで送信された本登録用URLから『manaable』に本登録する
- ⑤ 研修検索、受講申し込み、受講料支払い、資料ダウンロード等々
- ⑥ 研修日当日はパソコン等から『manaable』にログインして、受講

利用方法や Q&A を千葉県看護協会ホームページに掲載しています。

生涯教育研修の受講申込みは、『受講者本人からの申込みのみ』となりました

生涯教育研修を会員価格で受講できるのは、年会費が納入済みの正会員の方のみです

- ・令和3年度(2021)年会費の納入がまだの方は、早めにお願ひします
- ・会費納入後、会員として申し込みが可能になるまで数日～2週間程度かかります
- ・入会手続き中の方は非会員での受講となります

ナースシップ

入会を希望される新規入会・再入会の方は、
お早目にお手続きください。

2021^(令和3年)年度 入会受付中!



郵送の場合

入会申込書を取り寄せる*1

↓
入会申込書に必要事項を記入する

↓
会員登録事務局に送付する

↓
年会費等を納入する (口座振替、勤務先で取りまとめ、コンビニ収納等)

↓
会員証、千葉県看護協会インフォメーションブック『入会されたあなたへ』等をお届け

WEB入会 (インターネット) の場合

千葉県看護協会のホームページを検索

↓
TOPページの[入会のご案内]▶[WEB入会]をクリック*2

↓
必要事項を入力

*1 電話 (043-245-1744)、ホームページ (お取り寄せフォーム)、FAX (043-248-7246) 等でお取り寄せいただけます。

*2 スマートフォンからのお手続きは、TOP画面 [入会のご案内] をタップ→ [WEB入会]。



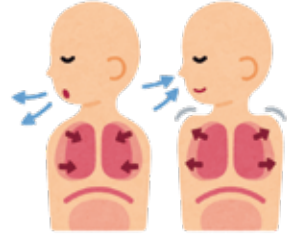
第2回のテーマ

呼吸の観察からアセスメントし、看護につなげる

呼吸

第1回のおさらい

呼吸状態の観察には、呼吸の回数・深さ・呼吸パターンを確認する。呼吸音の聴取では、上葉から下葉まで順番に聴取し、聴き忘れないようにします。



呼吸の観察からアセスメント

- 呼吸音を聴いたら、**正常か異常か確認**します。正常呼吸音は気管支音、気管支肺泡音、肺泡音の3つに分類されます。異常呼吸音は副雑音とも呼ばれています。
- 副雑音が聴取されたら、**音と病態の関係性をアセスメント**することが大切です。(表参照)

種類		音の例	おもな原因
細かい断続性副雑音 (fine crackle) ファインクラックル	捻髪音	「パリパリ・チリチリ」という細かい破裂音 吸気時に聴取。	間質性肺炎、肺気腫など
粗い断続性副雑音 (coarse crackle) コースクラックル	水泡音	「ブクブク・ゴロゴロ」という低く長めな音 吸気・呼気で聴取	肺水腫、細菌性肺炎、気管支拡張症、 気道分泌物が多い時など
低調性連続性副雑音 (rhonchi) ロンカイ	いびき音	「グーグー」といういびきのような連続音	気道分泌物の貯留、気道異物など 気道狭窄により狭くなった場所を 空気が通ることによる
高調性連続性副雑音 (wheeze) ウィーズ	笛音	「ヒューヒュー・キューキュー・ピーピー」といった高めの連続音	気管支喘息、びまん性細気管支炎、 気道内異物など 気道狭窄によってできた、より小さな穴を空気が通ることによる

- 高齢者の呼吸は、加齢とともに変化し、腹式呼吸が目立つようになってきます。からだの機能の変化を理解したうえで観察することも大切です。
- 患者さんが「息が苦しい」と呼吸困難感を訴えてきたらどうしますか？呼吸困難の原因には、呼吸器系（喘息、ARDS、気管支障害、COPD、肺がん、肺炎、気胸、肺塞栓症など）、循環器系（貧血、体液過負荷、心不全など）、神経筋系（呼吸筋低下、筋委縮性側索硬化症など）、心因性（不安、恐怖、抑うつなど）と様々な原因があります。症状だけでなく、身体所見も併せて観察・アセスメントしていく必要があります。
- 呼吸困難は原因の治療と薬物療法・非薬物療法を行います。看護ケアとして、安楽なポジショニング、呼吸法・呼吸介助法、排痰を促すケア、傍にいて声をかけたりタッチングをするなどがあり、介入後はどのように変化したか評価をしましょう。

Point

- ①副雑音を聴取したら、**音と病態の関係性をアセスメント**することが大切
- ②呼吸困難の原因には、呼吸器系・循環器系・神経筋系・心因性がある。症状だけでなく**身体所見も併せて観察・アセスメント**する

文献
池松裕子：ICU 患者のフィジカルアセスメント，メディカ出版，2014
医療情報科学研究所：フィジカルアセスメントがみえる第1版，メディックメディア，2017
福井次矢，他：ベイツ診察法第2版，MEDSI，2015

第3回は、循環のフィジカルアセスメントを予定しています。

便秘に対する処置

松本・山下綜合法律事務所 弁護士 山下 洋一郎

1 はじめに

便秘に対する処置が不適切だったために大腸虚血性壊死に伴う循環不全で死亡したとして遺族が訴訟提起した事例を紹介します。(医療経過は複雑ですが、便秘に関する経過に絞って要約します。)

2 事案

Aさん(80歳 男性)は、激しい頭痛と嘔気入院し、CTでも膜下血腫の診断を受けて開頭クリッピング術を受けました。便秘に対して整腸剤・下剤の投与、浣腸で対処しましたが、腹部CTで糞便貯留による直腸、結腸拡張も確認されました(その程度と医学的評価については遺族側と病院側とで意見の相違があります)。その後1回排便も行いましたがその際には血便も確認されました。また、脳梗塞も確認され心房細動もあり、腹部レントゲン検査により上腸間膜動脈閉塞症の疑いを持ちましたが、血圧維持が難しいということで手術は行わず経過観察としましたものの入院から約2か月後に亡くなり、剖検では左半結腸の大腸虚血性壊死が直接死因と判定されています(23年前に

左半結腸を切除しています)。

遺族は、便秘に対して適切な浣腸や排便を行う義務違反等があったとして約7000万円の賠償を求めて訴訟提起しました。

3 裁判所の判断

東京地方裁判所(令和2年3月12日判決)は、カンファレンス鑑定(大学病院所属の医師3名が、裁判所で訴訟関係者からの質問に答えて医学的知見をそれぞれ開陳する方式の鑑定)を行って、便秘が腸管壊死の総ての原因ではないがひとつの原因にはなっている、しかし、その便秘は日常の臨床で経験する程度であるという鑑定人の意見を採用して、また、脳神経外科領域の患者には排便は禁忌であること、病院は家族の意見も容れながら排便以外の方法を適宜行っており、その便秘から腸管壊死に至ることを予測することはできなかったと判断して遺族の請求を棄却しました。開腹手術を行わなかった過失も否定しました。

4 まとめ

高齢者や脳神経外科領域の疾患がある患者には便秘が起こりがちです。それに対してどの程度の対処をすればよいかの判断は難しいものがあります。処置内容は医師が判断することではありますが、浣腸等は看護師が行うことが多いことから一事例として紹介しました。なお患者Aさんは脳神経外科医で、患者家族も医療関係の仕事をしている人が多く、家族から処置についての細かな希望が出されていました。



松本・山下綜合法律事務所

私達の事務所は、医療事件だけでなくその他の案件(相続、離婚、債務整理、刑事事件等)も取り扱っています。医療の現場は専門知識があるかないとでは全く違いますが、法的な場面でもそうです。何か行動する前にちょっと相談するだけで違うことがあります。気軽にご相談ください。

千葉市中央区中央三丁目3番8号
日進センタービル7階
電話 043-225-5242



次回の『シリーズ医療安全』はお休みします。



ナースセンターだより



ナースセンターを活用してみませんか？

ナースセンターでは、就業相談推進アドバイザーを配置し、職場探しのお手伝いや、再就業したい方に対してのご相談にきめ細かく対応しています。

看護部長経験者の就業相談推進アドバイザーが、仕事のこと、職場や家庭では相談できない不安や悩みに丁寧に対応いたします。求人施設が必要としている人材のお話や、どのような働き方ができるのかなど、求職者や求人施設のニーズに応えられるように活動しています。

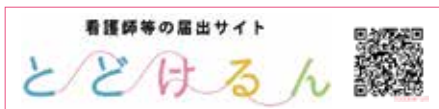


就業相談推進アドバイザーはどんなことをしているの？

就業相談	求職者の経験を活かし、働き方の意向に合った職場を紹介しています。仕事を継続していく上での悩み、不安、心配事等の相談も受け付けています。
求人施設の相談	ナースセンターに求人登録をしている施設には、求める人材の条件や職場環境等を確認しています。また再就業を検討している看護職が希望している就業条件などを伝え、見学や面接の依頼を行い、就業に結びつけています。
再就業支援セミナー・基礎看護技術講習会	ブランクがあるけれど、「またお仕事を始めたい」という方に対して、採血・注射法や吸引の技術の確認のための講習会を行っています。「技術の確認ができ再就業に向けて自信を持てた」という人が多く、利用者の就業率は約6割となっています。(令和元年度実績)
離職届出者へのフォロー	届出いただいた方への就業状況の確認を電話やハガキでさせていただきます。再就業への相談を行い、より適した職場の紹介をしています。
ハローワークでの出張相談会	県内5カ所のハローワークで相談に応じています。

※実施している事業については、今後の新型コロナウイルス感染症の発生状況により中止する場合があります。

届出登録をしましょう



届出の対象者は？

保健師・助産師・看護師・准看護師の資格をお持ちの「退職者」

届出方法は？

- ①パソコンまたはスマートフォンから「とどけるん」に届ける
- ②届出票をナースセンターに提出する
- ③退職時に施設が本人に代行して届ける

届出登録に続き、※「e ナースセンター」に登録をしていただくと、再就業に向けたさまざまなサポートが受けられます！

施設の方へお願い

退職した本人に代行して届け出くださる場合は、必ず届出したことを本人にお伝え、※「e ナースセンター」への登録をお勧めください。

(ナースセンターから退職者に連絡をした際、届出されていることを知らない方が多いため)

届出登録からe ナースセンター登録への案内をわかりやすく解説した冊子ができました。順次、会員施設へお届けしています！！

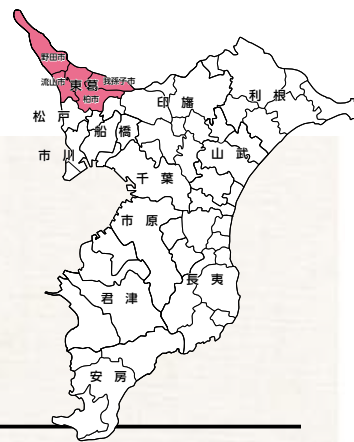
問い合わせ先 千葉県ナースセンター TEL 043-247-6371



シリーズ No.8

地区部会の紹介

東葛地区



東葛地区部会

柏市、流山市、野田市、我孫子市

【会員数】 3,179人 (2021年2月末日現在)

健康第一。地域のニーズに合わせ柔軟な対応



まちの保健室

東葛地区は、柏市、流山市、野田市、我孫子市からなります。地区活動は柏市を中心に行っています。

柏市にはいくつもの広い公園があります。「北柏ふるさと公園」は一年を通し、緑を楽しみながら散歩ができます。夏には噴水のある階段状の「じゃぶじゃぶ池」で水遊びができます。国の重要文化財に指定された「旧吉田家住宅」では、江戸末期の豪農の暮らしと、その歴史を学べます。長大な長屋門をめぐり屋敷内に進めば、江戸時代へタイムスリップできます。

利根川を見下ろす高台には「布施弁天東海寺」というお寺があります。地元では布施の弁天さんと親しまれ多くの参拝者が訪れます。布施の弁天のすぐ隣に「あけ

ぼの山農業公園」があります。どの季節に行っても癒される、水車の風景が見られる素敵な広場です。その他にも、行列のできるイチゴ農園や、ナシ園など農産物が豊富で、癒しの場所が多くあります。

今年度は、新型コロナの影響により、行事を行う機会がありませんでした。従来であれば、「まちの保健室」を年4回開催しています。2020年から開催場所を、常設の

「道の駅」と商業施設内の2か所を交互に行うことで、利用者の年齢層や家族構成に変化が見られ、住民の健康に対する関心が高まりました。地区独自の活動として、物忘れ測定や認知症相談ブースを設けています。

これからも、地域のニーズ、対象者のニーズを知るアンテナを高くして試行錯誤をしながら取り組んでいきたいと思ひます。

東葛地区のオススメ★



旧吉田家住宅



布施弁天東海寺



あけぼの山農業公園



北柏ふるさと公園



令和3年度
公益社団法人千葉県看護協会
定時総会
職能集会

開催日

令和3年 6/23(水)

新型コロナウイルス感染症の影響により、開催方法等の詳細につきましては検討中です。
決定し次第、別途ご案内いたします。

会員福利厚生サービス
公益社団法人
千葉県看護協会 クラブオフ
フロ プレステージ



前菜やアミューズからメイン料理、そしてデザートまで揃うのがFLOの魅力。

お会計より
10%OFF

【ご利用方法】

千葉県看護協会のHP (<https://www.cna.or.jp/>) 下部PICKUPからアクセスし、右上の検索窓に 5045854 を入力し詳細をご確認の上お申込みください。



会員の皆さまへ

会員福利厚生サービス
クラブオフをご利用ください

・お申し込みには、事前に会員登録が必要です。登録方法については、「千葉県看護協会クラブオフ」ホームページをご確認ください。
・2021年2月現在の情報です。内容が変更になる場合もございます。予めご了承ください。

「公益社団法人千葉県看護協会クラブオフ」は、千葉県看護協会会員が利用できる会員福利厚生サービス。グルメ・レジャー・スポーツ・ショッピングなど、国内外20万以上のお得な優待メニューをご利用いただけます。

詳細は会員専用ホームページをご確認ください。

編集後記

新年度が始まり、葉桜のさわやかな季節となりました。今号で『看護ちば』を初めて手にする方、いつもお手に取っていただいている方・・・今年度も、看護職の会員の皆さまにとって有益で楽しんでいただける誌面にしてまいります。ぜひ感想などお寄せください。

(事務局 西岡)

会員の皆さまからの発信コーナー

ナースのえがお

世界中で新型コロナウイルスという脅威が報道され続ける毎日。日々看護師として、疲弊しながらも患者様の看護に勤しんでいます。そんな我が家に、2020年12月に新たな命が芽生えました。我が子の笑顔や泣き顔に毎日元気をもらっています。看護師として、パパとして、コロナウイルスなんかには負けません！

ゆーきゃん様

趣味のこと、ペットのこと、旅行の思い出、子育て、日常の一コマ…等々看護ちばの誌面で、会員の皆さまを笑顔にする情報を発信してみませんか。

掲載された方には、賞品をご用意しています。



★ハーゲンダッツギフト券★

【ハーゲンダッツミニカップ】・【ハーゲンダッツクリスピーサンド】・【ハーゲンダッツパー】の中から、2つと交換できます。*プレゼントは予告なく変更となる場合があります。

応募対象 千葉県看護協会 正会員

応募先・応募方法 千葉県看護協会 soumu5@cna.or.jp

件名『看護ちば「ナースのえがお」応募』として、メールに①氏名、②ニックネーム(あれば)、③千葉県看護協会会員番号、④郵便番号・住所、⑤電話番号、⑥メッセージ、画像、看護ちばの感想等、を明記してください。

その他

- ・ご記入いただいた個人情報(氏名・住所等)は、看護ちばへの掲載及び賞品の発送以外の目的以外には使用しません。
- ・人物が写っている画像については、応募者にて掲載許可を得てください。
- ・誌面には、②ニックネーム(ない場合は①氏名)、⑥メッセージ、画像、感想等を掲載します。

*趣旨や内容を変えずに文章の一部に手を入れさせていただく場合や、一部抜粋とさせていただく場合があります。あらかじめご了承ください。

問い合わせ先 総務課 TEL 043-245-1744

スマートフォンから
応募はこちら



千葉県看護協会シンボルマークの由来

ピンクとブルーのC(Chibaの頭文字)をイメージした形状が重なり合っています。これは中心の丸を人の頭として見た時に、大きく手を広げ向かい入れるブルーの看護する側に、身を任せるピンクの看護される側を表現しています。すなわち看護する側と看護される側の信頼関係をコンセプトとしています。この千葉県看護協会のシンボルマークは、平成13年度2月通常総会にて採択され、決定しました。

